

## 開削掘削

総括表用単位 式 or m<sup>3</sup>積算用単位 m<sup>3</sup>

### 【用語の定義】

地下横断歩道、地下駐車場、共同溝、電線共同溝施工時の掘削から運び出しまたは仮置までの一連作業で、以下の費用を含む。

- ・掘削・積込費
- ・運搬費
- ・残土受入地での整地費

工事区分 (レベル1)	工 種 (レベル2)	種 別 (レベル3)	細 別 (レベル4)
地下横断歩道	開削土工	掘削工	開削掘削
地下駐車場	開削土工	掘削工	開削掘削
共同溝	開削土工	掘削工	開削掘削
電線共同溝	開削土工	掘削工	開削掘削

## サンドマット

総括表用単位 m<sup>2</sup>積算用単位 m<sup>2</sup>

### 【用語の定義】

軟弱地盤の処理、機械施工のトラフィカビリティの確保、軟弱層の圧密のための上部排水層や盛土内の地下排水層として水位低下を目的に行う、砂の敷均し作業で、以下の費用を含む。

- ・サンドマット設置費

### 【 備 考 】

サンドマットに用いる材料については、購入材か、採取材かを仕様書に明記する。

工事区分 (レベル1)	工 種 (レベル2)	種 別 (レベル3)	細 別 (レベル4)
築堤・護岸	地盤改良工	表層安定処理工	サンドマット
築堤・護岸	地盤改良工	パイルネット工	サンドマット
堤防・護岸	地盤改良工	表層安定処理工	サンドマット
堤防・護岸	地盤改良工	パイルネット工	サンドマット
道路改良	地盤改良工	サンドマット工	サンドマット
地下横断歩道	地盤改良工	サンドマット工	サンドマット

# 安定処理

総括表用単位  $m^2$

積算用単位  $m^2$

## 【用語の定義】

スタビライザ、バックホウ等により地盤表層部もしくは路床、構造物基礎の混合安定処理を行う作業で、以下の費用を含む。

- ・改良材散布混合費
- ・敷均し費
- ・締固め費



スタビライザによる混合状況 【出典：改訂3版土木施工の実際と解説】

工事区分 (レベル1)	工 種 (レベル2)	種 別 (レベル3)	細 別 (レベル4)
築堤・護岸	地盤改良工	表層安定処理工	安定処理
堤防・護岸	地盤改良工	表層安定処理工	安定処理
道路改良	地盤改良工	路床安定処理工	安定処理
舗装	地盤改良工	路床安定処理工	安定処理
地下横断歩道	地盤改良工	路床安定処理工	安定処理
全工種共通	仮設工	工事用道路工	安定処理

---

---

## 置換

総括表用単位 m3

積算用単位 m3

### 【用語の定義】

軟弱層を良質土に置き換える作業で、以下の費用を含む。

- ・軟弱土掘削・積込費
- ・軟弱土運搬費
- ・置換土敷均し・締固め費

### 【備考】

置換材の材料費を含む。

工事区分 (レベル1)	工 種 (レベル2)	種 別 (レベル3)	細 別 (レベル4)
築堤・護岸	地盤改良工	表層安定処理工	置換
堤防・護岸	地盤改良工	表層安定処理工	置換
道路改良	地盤改良工	置換工	置換
舗装	地盤改良工	置換工	置換
地下横断歩道	地盤改良工	置換工	置換

# 既製コンクリート杭

総括表用単位 本  
積算用単位 本

## 【用語の定義】

既製コンクリート杭の打込作業で、以下の費用を含む。

- ・コンクリート杭打込費
- ・カットオフ費
- ・杭頭処理費
- ・中詰コンクリート打設費
- ・殻積込費

## 【備考】

打込費には、コンクリート杭の材料費を含む。またヤットコ使用時には、穴埋費を含む。

工事区分 (レベル1)	工 種 (レベル2)	種 別 (レベル3)	細 別 (レベル4)
築堤・護岸	地盤改良工	パイルネット工	既製コンクリート杭
樋門・樋管	樋門・樋管本体工	既製杭工	既製コンクリート杭
水門	水門本体工	既製杭工	既製コンクリート杭
排水機場	機場本体工	既製杭工	既製コンクリート杭
排水機場	沈砂池工	既製杭工	既製コンクリート杭
排水機場	吐出水槽工	既製杭工	既製コンクリート杭
堰	可動堰本体工	既製杭工	既製コンクリート杭
堰	固定堰本体工	既製杭工	既製コンクリート杭
床止め・床固め	床止め工	既製杭工	既製コンクリート杭
堤防・護岸	地盤改良工	パイルネット工	既製コンクリート杭
突堤・人工岬	突堤本体工	詰杭工	既製コンクリート杭
斜面对策	擁壁工	既製杭工	既製コンクリート杭
斜面对策	抑止杭工	既製杭工	既製コンクリート杭
道路改良	擁壁工	既製杭工	既製コンクリート杭
道路改良	カルバート工	既製杭工	既製コンクリート杭
鋼橋上部	歩道橋本体工	既製杭工	既製コンクリート杭
橋梁下部	橋台工	既製杭工	既製コンクリート杭
橋梁下部	RC橋脚工	既製杭工	既製コンクリート杭
橋梁下部	鋼製橋脚工	既製杭工	既製コンクリート杭
コンクリートシェット <sup>*</sup>	プレキャストシェット <sup>*</sup> 下部工	既製杭工	既製コンクリート杭
コンクリートシェット <sup>*</sup>	RCシェット <sup>*</sup> 工	既製杭工	既製コンクリート杭
鋼製シェット <sup>*</sup>	鋼製シェット <sup>*</sup> 下部工	既製杭工	既製コンクリート杭

# 木杭

総括表用単位 本  
積算用単位 本

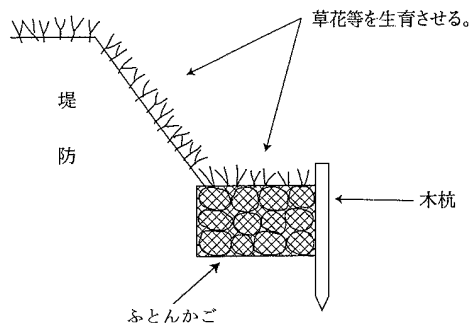
## 【用語の定義】

木杭の打込作業で、以下の費用を含む。

- ・木杭打込費

## 【備考】

木杭の材料費を含む。



多自然型護岸（参考図） 【出典：改訂3版土木施工の実際と解説】

工事区分（レベル1）	工種（レベル2）	種別（レベル3）	細別（レベル4）
築堤・護岸	地盤改良工	パイルネット工	木杭
築堤・護岸	法覆護岸工	多自然型護岸工	木杭
堤防・護岸	地盤改良工	パイルネット工	木杭
橋梁下部	法覆護岸工	多自然型護岸工	木杭

# 連結鉄筋

総括表用単位 t  
積算用単位 t

## 【用語の定義】

パイルネット工等における連結鉄筋の加工・組立作業で、以下の費用を含む。

- ・鉄筋加工・組立費
- ・ガス圧接費

## 【備考】

鉄筋加工・組立費には、鉄筋材料費を含む。

工事区分（レベル1）	工種（レベル2）	種別（レベル3）	細別（レベル4）
築堤・護岸	地盤改良工	パイルネット工	連結鉄筋
堤防・護岸	地盤改良工	パイルネット工	連結鉄筋

# サンドドレーン

総括表用単位 本  
 積算用単位 本

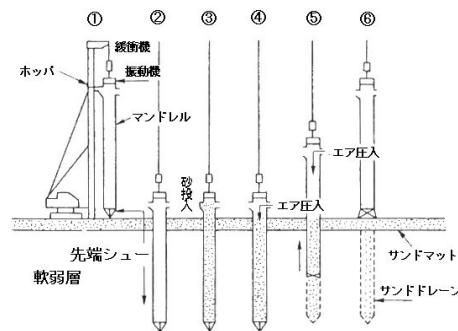
## 【用語の定義】

地盤の圧密促進・強度増加を図るために、地盤中にオーガ・振動・ジェット等により砂柱を形成する作業で、以下の費用を含む。

- ・サンドドレーン費
- ・敷鉄板移設費

## 【備考】

作業には、位置決めー貫入ー砂投入ー引抜ー移動までの一連作業を含む。  
 なお、敷鉄板移設費には、敷鉄板の設置・撤去費を含む。



サンドドレーンの施工例 【出典：改訂3版土木施工の実際と解説】

工事区分 (レベル1)	工種 (レベル2)	種別 (レベル3)	細別 (レベル4)
築堤・護岸	地盤改良工	パーチカルドレーン工	サンドドレーン
堤防・護岸	地盤改良工	パーチカルドレーン工	サンドドレーン
道路改良	地盤改良工	パーチカルドレーン工	サンドドレーン
地下横断歩道	地盤改良工	パーチカルドレーン工	サンドドレーン

# 袋詰式サンドドレーン

総括表用単位 本  
積算用単位 本

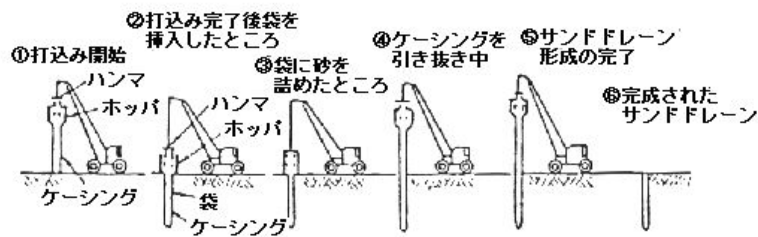
## 【用語の定義】

地盤の圧密促進・強度増加を図るために、地盤中に袋詰の砂柱を形成する作業で、以下の費用を含む。

- ・袋詰式サンドドレーン費

## 【備考】

作業には、位置決めー貫入ー砂投入ー引抜ー移動までの一連作業を含む。  
また、材料費を含む。



袋詰式サンドドレーンの施工例 【出典：道路土工ー軟弱地盤対策工指針】

工事区分 (レベル1)	工種 (レベル2)	種別 (レベル3)	細別 (レベル4)
築堤・護岸	地盤改良工	バーチカルドレーン工	袋詰式サンドドレーン
堤防・護岸	地盤改良工	バーチカルドレーン工	袋詰式サンドドレーン
道路改良	地盤改良工	バーチカルドレーン工	袋詰式サンドドレーン
地下横断歩道	地盤改良工	バーチカルドレーン工	袋詰式サンドドレーン

# ペーパードレーン

総括表用単位 本  
積算用単位 本

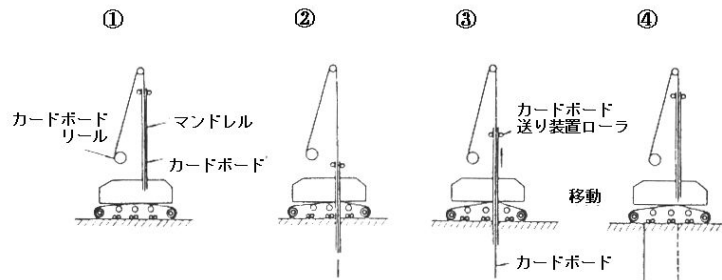
## 【用語の定義】

地盤の圧密促進・強度増加を図るために、地盤中に紙製の帯状透水性材料を設置して、これを排水柱とする作業で、以下の費用を含む。

- ・ペーパードレーン費

## 【備考】

材料費を含む。



ペーパードレーンの施工例 【出典：道路土工・軟弱地盤対策工指針】

工事区分 (レベル1)	工種 (レベル2)	種別 (レベル3)	細別 (レベル4)
築堤・護岸	地盤改良工	パッチカルドレーン工	ペーパードレーン
堤防・護岸	地盤改良工	パッチカルドレーン工	ペーパードレーン
道路改良	地盤改良工	パッチカルドレーン工	ペーパードレーン
地下横断歩道	地盤改良工	パッチカルドレーン工	ペーパードレーン



# サンドコンパクションパイル

総括表用単位 本  
積算用単位 本

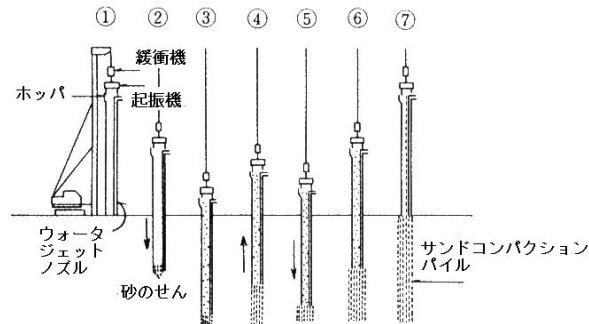
## 【用語の定義】

地盤の強度増加を図るために、地盤中に衝撃あるいは振動により締固めた砂柱を形成する作業で、以下の費用を含む。

- ・サンドコンパクションパイル費
- ・敷鉄板移設費

## 【備考】

作業には、位置決め－貫入－砂投入－引抜－移動までの一連作業を含む。なお、敷鉄板移設費には、敷鉄板の設置・撤去費を含む。



サンドコンパクションパイルの施工例 【出典：改訂3版土木施工の実際と解説】

工事区分 (レベル1)	工種 (レベル2)	種別 (レベル3)	細別 (レベル4)
築堤・護岸	地盤改良工	締固め改良工	サンドコンパクションパイル
堤防・護岸	地盤改良工	締固め改良工	サンドコンパクションパイル
道路改良	地盤改良工	締固め改良工	サンドコンパクションパイル
地下横断歩道	地盤改良工	締固め改良工	サンドコンパクションパイル

# 粉体噴射攪拌

総括表用単位 本

積算用単位 本

## 【用語の定義】

粉体の改良材を噴射攪拌して改良柱を形成する作業で、以下の費用を含む。

- ・粉体噴射攪拌費
- ・設備移設費
- ・軸間変更費
- ・改良後整地費
- ・足場設置・撤去費

## 【備考】

作業には、位置決めー貫入ー引抜・改良材噴射ー移動ならびに、現場内移設ー軸間変更までの一連作業を含む。また、使用するセメント量は、仕様書に明記する。

工事区分 (レベル1)	工 種 (レベル2)	種 別 (レベル3)	細 別 (レベル4)
築堤・護岸	地盤改良工	固結工	粉体噴射攪拌
樋門・樋管	地盤改良工	固結工	粉体噴射攪拌
堤防・護岸	地盤改良工	固結工	粉体噴射攪拌
道路改良	地盤改良工	固結工	粉体噴射攪拌
地下横断歩道	地盤改良工	固結工	粉体噴射攪拌

# スラリー攪拌

総括表用単位 本  
積算用単位 本

## 【用語の定義】

セメントミルク、モルタル等を攪拌翼で機械攪拌して改良体を形成する作業で、以下の費用を含む。

- ・スラリー攪拌費
- ・設備移設費
- ・汚泥土処理費
- ・改良後整地費
- ・足場設置・撤去費

## 【備考】

作業には、位置決め－貫入－攪拌－練り返し－引抜－移動ならびに、現場内移設までの一連作業を含む。また、材料費を含む。

本工法は、特許を有する工法の場合もあるので、必要に応じて特許料を計上する。



深層混合処理機（二軸施工）の例 【出典：改訂3版土木施工の実際と解説】

工事区分（レベル1）	工種（レベル2）	種別（レベル3）	細別（レベル4）
築堤・護岸	地盤改良工	固結工	スラリー攪拌
樋門・樋管	地盤改良工	固結工	スラリー攪拌
堤防・護岸	地盤改良工	固結工	スラリー攪拌
道路改良	地盤改良工	固結工	スラリー攪拌
地下横断歩道	地盤改良工	固結工	スラリー攪拌

# 高压喷射搅拌

総括表用単位 本  
積算用単位 本

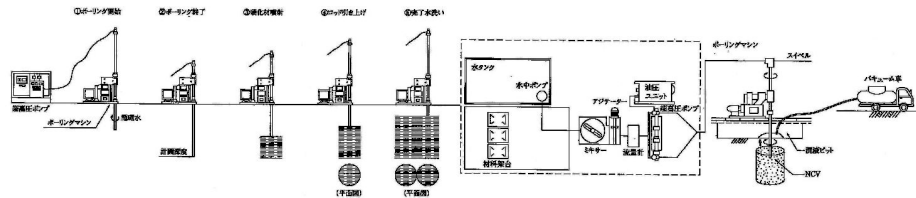
## 【用語の定義】

注入材を高压で喷射搅拌して、固結した改良柱を形成する作業で、以下の費用を含む。

- ・ 高压喷射搅拌費
- ・ 注入設備据付・解体移設費
- ・ 排泥処理ピット掘削費
- ・ 改良後整地費
- ・ 排水汚泥土処理設備費
- ・ 汚泥土処理費
- ・ 足場設置・撤去費

## 【備考】

作業には、プラント据付ー位置決めー削孔ー改良材喷射ー引拔ー器具洗浄ー移動ープラント撤去までの一連作業を含む。また、材料費を含む。  
本工法は、特許を有する工法の場合もあるので、必要に応じて特許料を計上する。



単管工法プラントの設置例 【出典:改訂3版土木施工の実際と解説】

工事区分 (レベル1)	工種 (レベル2)	種別 (レベル3)	細別 (レベル4)
築堤・護岸	地盤改良工	固結工	高压喷射搅拌
樋門・樋管	地盤改良工	固結工	高压喷射搅拌
堤防・護岸	地盤改良工	固結工	高压喷射搅拌
道路改良	地盤改良工	固結工	高压喷射搅拌
地下横断歩道	地盤改良工	固結工	高压喷射搅拌

# 薬液注入<単位:本>

総括表用単位 本  
積算用単位 本

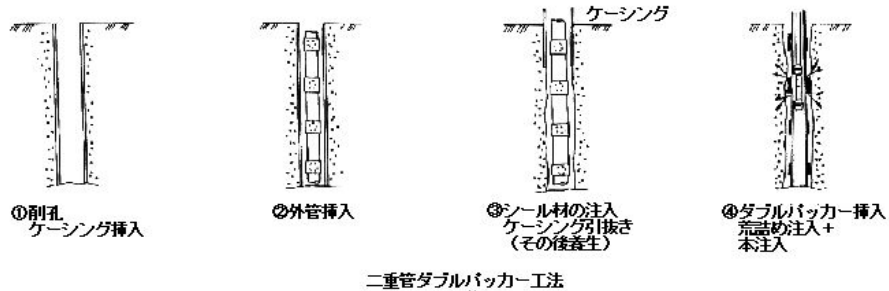
## 【用語の定義】

地盤改良における薬液注入作業で、以下の費用を含む。

- ・薬液注入費
- ・注入設備据付・解体移設費
- ・排水汚泥土処理設備費
- ・排水汚泥土処理費
- ・足場設置・撤去費

## 【備考】

作業には、プラント据付ー機械準備ー削孔ー注入ー引抜ー器具洗浄ープラント撤去までの一連作業を含む。また、材料費を含む。  
本工法は、特許を有する工法の場合もあるので、必要に応じて特許料を計上する。



## 薬液注入の施工例 【出典:改訂3版土木施工の実際と解説】

工事区分 (レベル1)	工種 (レベル2)	種別 (レベル3)	細別 (レベル4)
築堤・護岸	地盤改良工	固結工	薬液注入
樋門・樋管	地盤改良工	固結工	薬液注入
堤防・護岸	地盤改良工	固結工	薬液注入
斜面对策	地下水遮断工	固結工	薬液注入
道路改良	地盤改良工	固結工	薬液注入
地下横断歩道	地盤改良工	固結工	薬液注入

## 薬液注入＜単位:m3＞

総括表用単位 m3

積算用単位 m3

### 【用語の定義】

NATM工法の掘削補助工法における薬液注入作業で、以下の費用を含む。

- ・薬液注入費
- ・注入設備据付・解体移設費
- ・排水汚泥土処理設備費
- ・排水汚泥土処理費
- ・足場設置・撤去費

### 【備考】

作業には、プラント据付ー機械準備ー削孔ー注入ー引抜ー器具洗浄ープラント撤去までの一連作業を含む。また、材料費を含む。  
本工法は、特許を有する工法の場合もあるので、必要に応じて特許料を計上する。

工事区分 (レベル1)	工種 (レベル2)	種別 (レベル3)	細別 (レベル4)
トンネル(NATM)	掘削補助工	掘削補助工B	薬液注入