

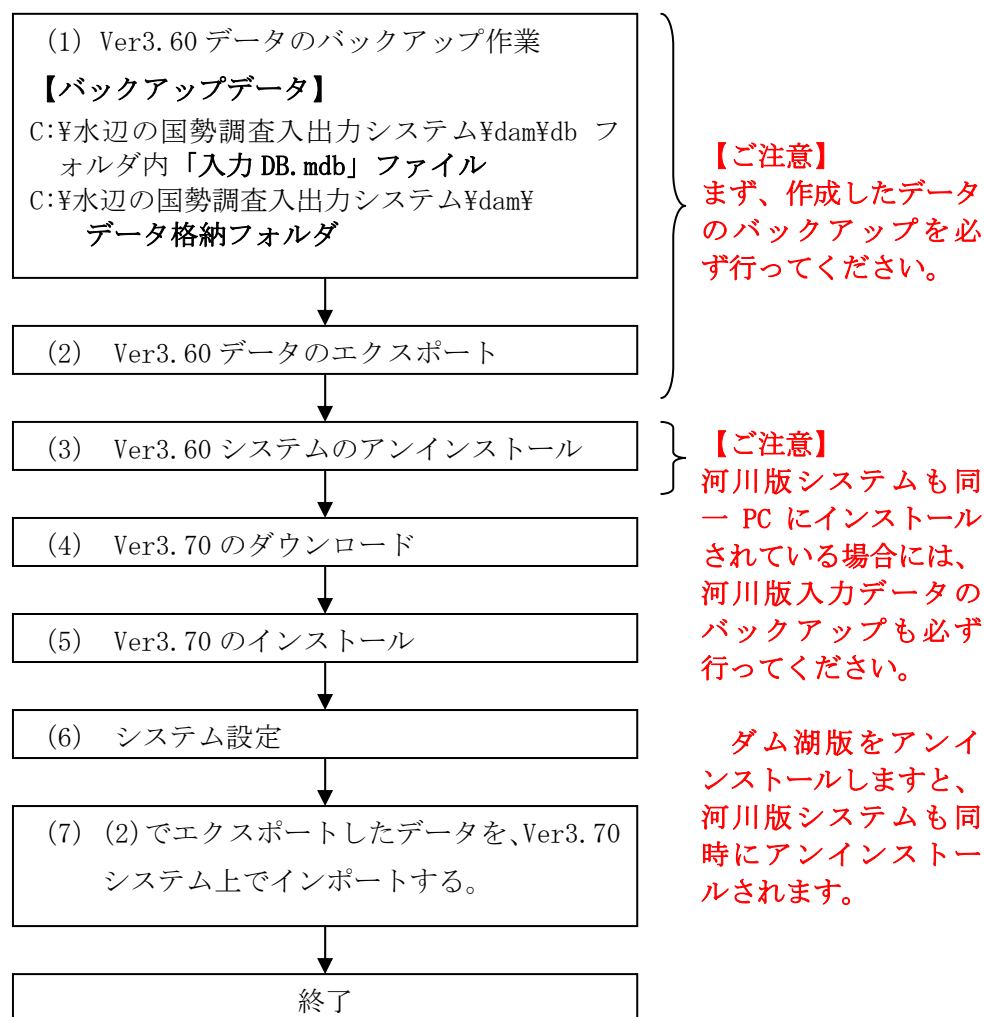
●Ver3.70 について。

Ver3.70 は、河川水辺の国勢調査〔ダム湖版〕の平成24年度データの入出力用システムです。

システムに搭載している生物種目録・重要種マスタをH24年度版へと更新したバージョンとなります。

## ● システムのバージョンアップの方法

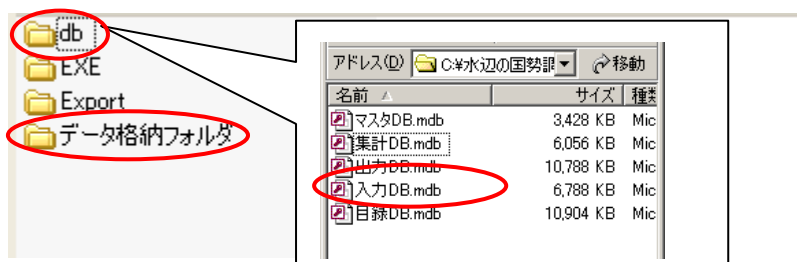
ここでは、Ver3.60 から Ver3.70 へのバージョンアップの方法を説明します。以下にバージョンアップの作業フローを示します。(Ver3.60 以前のシステムで作成したデータにつきましては、あらかじめ Ver3.60 までデータをバージョンアップしてください。)



河川水辺の国勢調査〔河川版〕を同じパソコンにインストールして使っている場合は、(3)で行うダム湖版のアンインストールを行う前に、必ず、河川版のデータのバックアップを取得して下さい。ダム湖版のシステムをアンインストールすると、河川版のシステムも同時にアンインストールされます。ダム湖版 Ver3.70 システムのインストールが完了した後、再度、河川版システムをインストールしてください。

(1) Ver3.60 で作成したデータのバックアップ処理

「水辺の国勢調査入出力システム」フォルダー「dam」フォルダ内にある、「db」フォルダ内の「入力.mdb」ファイルと、「データ格納フォルダ」フォルダのバックアップを取ってください。

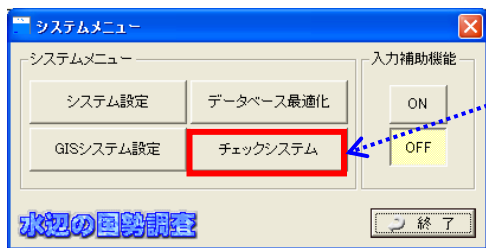


(2) Ver3.60 で作成したデータのエクスポート処理

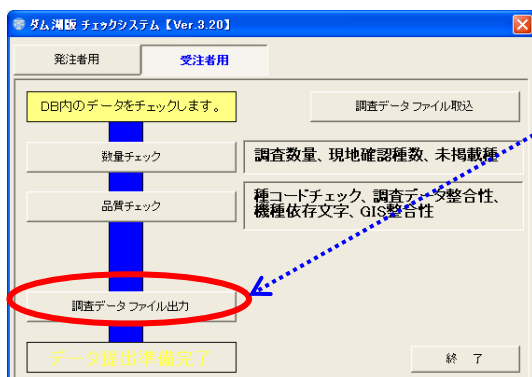
既存のシステムを起動し、以下の手順で進めてください。



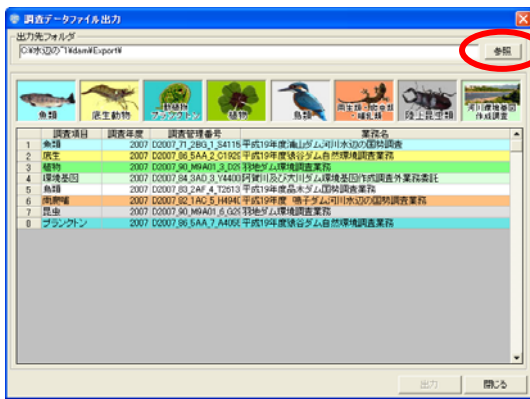
システムを起動し、初期画面の【システム】ボタンをクリックします。



【チェックシステム】ボタンをクリックします。

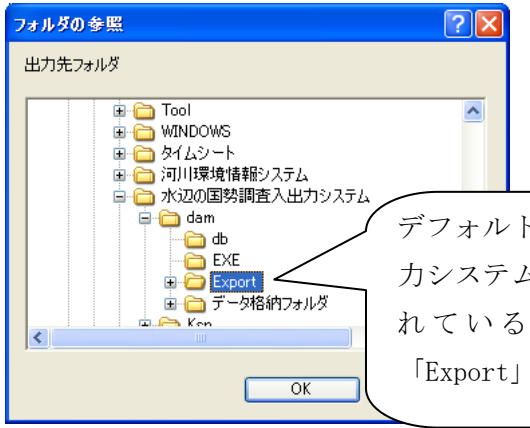


【調査データファイル出力】ボタンをクリックします。

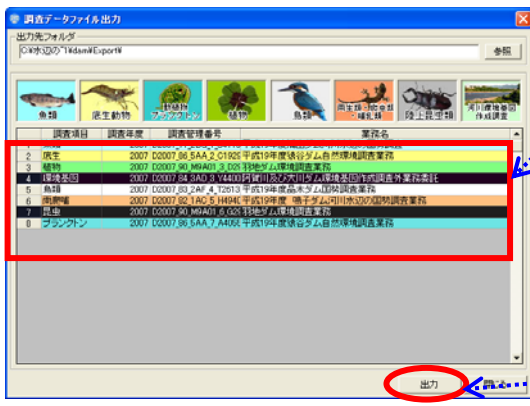


【参照】ボタンをクリックして出力先を指定します。

出力先のフォルダを指定して、【OK】ボタンを押します。

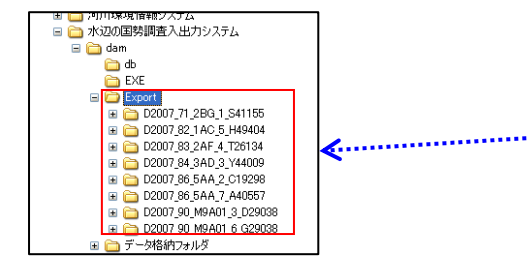


リスト一覧から出力したいデータを選択します。複数選択も可能です。



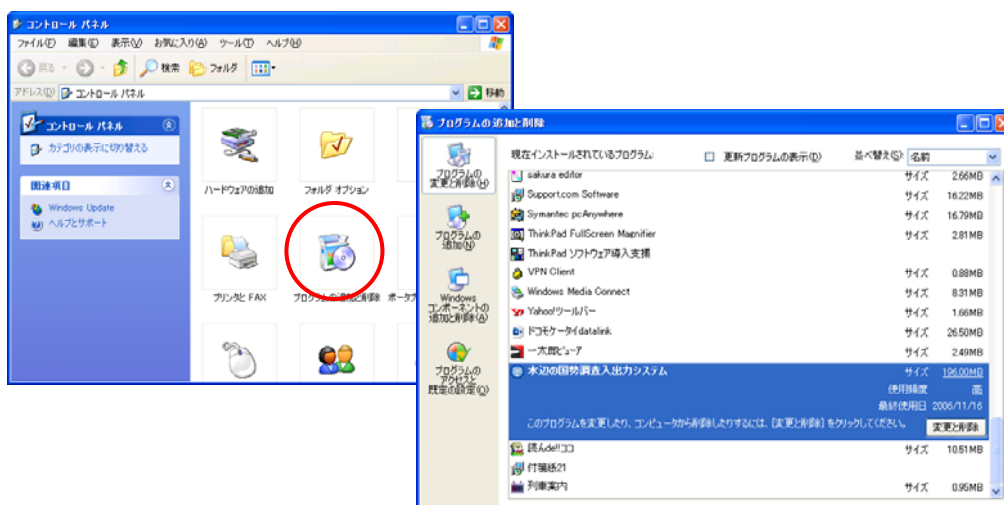
【出力】ボタンをクリックします。  
(出力ボタンは、データが選択されたら有効になります)

出力先フォルダに、データが出力されます。  
出力データは、バックアップとしてシステムフォルダ外へ移動してください。



### (3) Ver3.60 システムのアンインストール

入出力システム Ver3.60 をアンインストールします。アンインストールは、市販のアプリケーションなどと同様に、お使いのパソコンのコントロールパネルの「プログラムの追加と削除」を起動し、河川水辺の国勢調査入出力システムを選択して、削除を実行して下さい。その後、不要なフォルダ（入出力システムのフォルダで残っているもの）を削除して下さい。



河川水辺の国勢調査〔河川版〕を同じパソコンにインストールして使っている場合は、ダム湖版のアンインストールを行う前に、必ず、河川版のデータのバックアップを取得して下さい。ダム湖版のシステムをアンインストールすると、河川版のシステムも同時にアンインストールされます。ダム湖版 Ver3.70 システムのインストールが完了した後、再度、河川版システムをインストールして下さい。

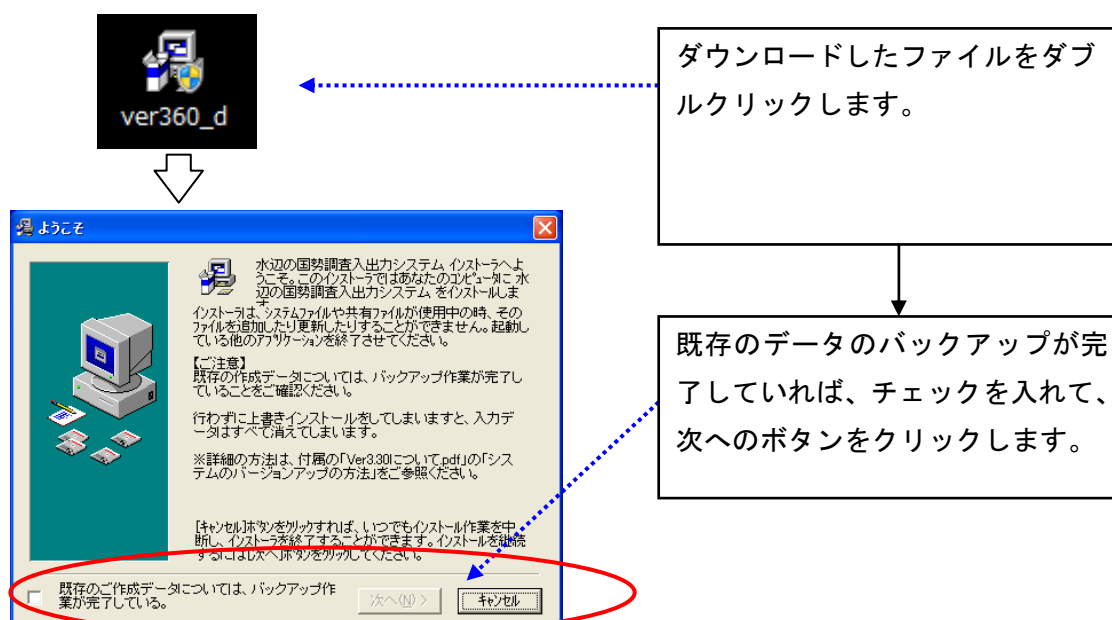
#### (4) Ver3.70 のダウンロード

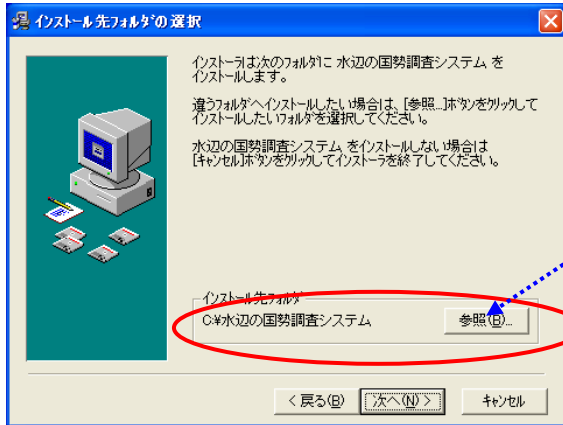
河川環境データベースのダウンロードページ

(<http://mizukoku.nilim.go.jp/ksnkankyo/mizukokudam/system/download.htm>) から入出力システム Ver3.70 をダウンロードしてください。

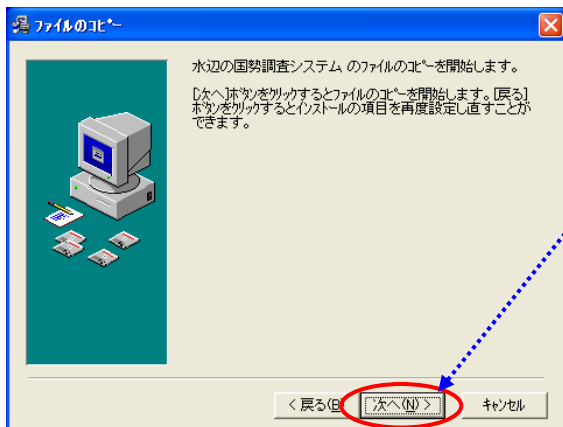
#### (5) Ver3.70 のインストール

ダウンロードしたファイルをダブルクリックして解凍し、下図のセットアップファイルをダブルクリックします。

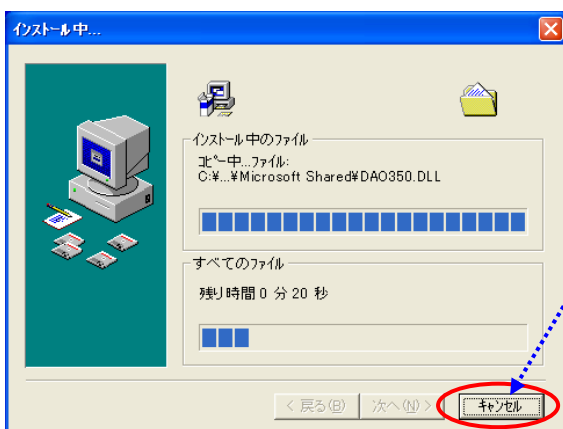




インストールするフォルダを選択します。

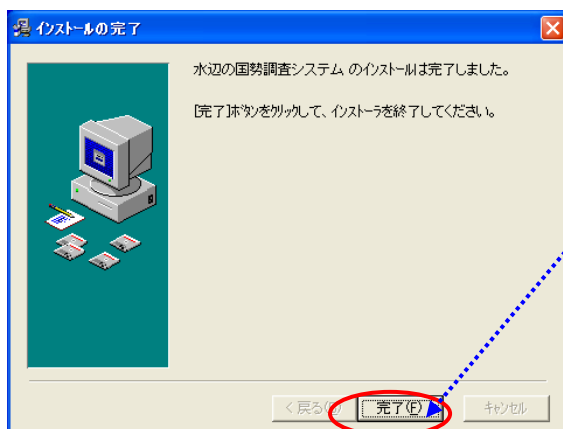


インストールするフォルダが決まったら、次へボタンをクリックします。

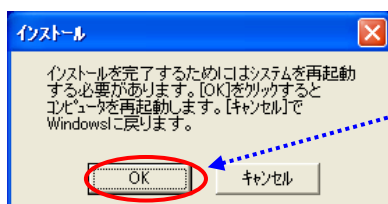


途中でキャンセルしたい場合は、キャンセルボタンをクリックします。





インストールが完了したら、完了ボタンをクリックします。



パソコンの再起動を求めるメッセージが表示された場合は、パソコンを再起動します。

※再起動を求めるメッセージが表示されない場合もありますが、その場合は再起動の必要はありません。

## (6) システム設定

### ①本システムの起動

インストールした本システムを起動するには、デスクトップ上に作成されるショートカットメニューをダブルクリックしてください。

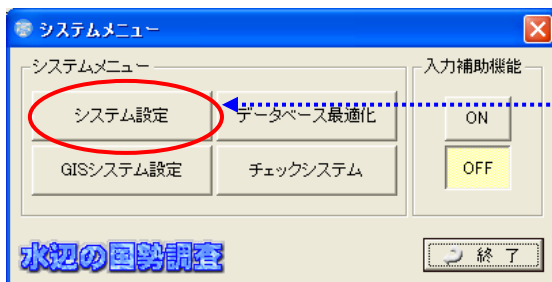
デスクトップアイコン  
をダブルクリック



システムインストール後、環境設定を行います。



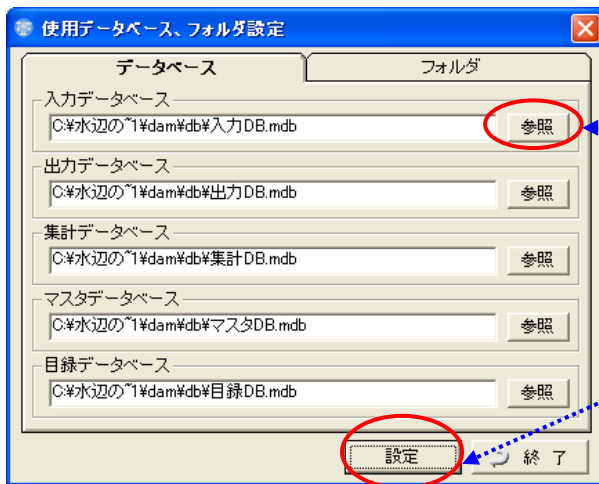
入出力システムを起動します



【システム】ボタンを押して、システムメニューを開き、【システム設定】ボタンを押します

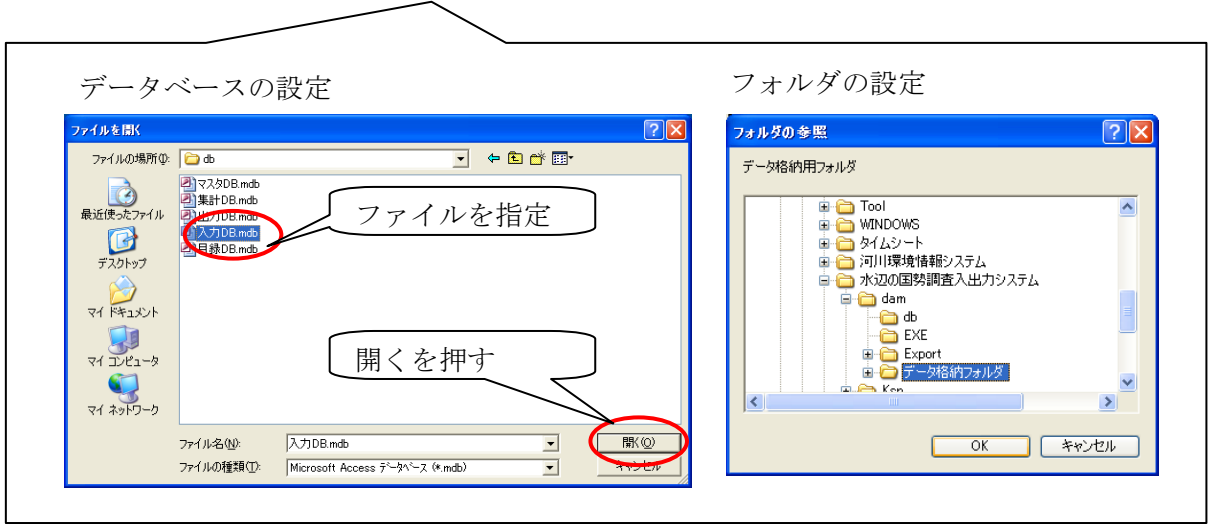


使用データベース、フォルダ設定画面が表示されます



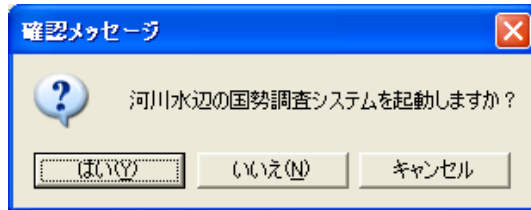
【参照】ボタンをクリックし、それぞれのデータベースのファイルを指定します。

ファイルやフォルダの指定が終了したら、【設定】ボタンをクリックします。



<設定する必要がある情報>

データベース	入力データベース	入出力システムフォルダ¥dam¥db¥ 入力 Db. mdb
	出力データベース	入出力システムフォルダ¥dam¥db¥ 出力 Db. mdb
	集計データベース	入出力システムフォルダ¥dam¥db¥ 集計 Db. mdb
	マスタデータベース	入出力システムフォルダ¥dam¥db¥ マスタ Db. mdb
	目録データベース	入出力システムフォルダ¥dam¥db¥ 目録 Db. mdb
フォルダ	データ格納用フォルダ	入出力システムフォルダ¥dam¥ データ格納フォルダ

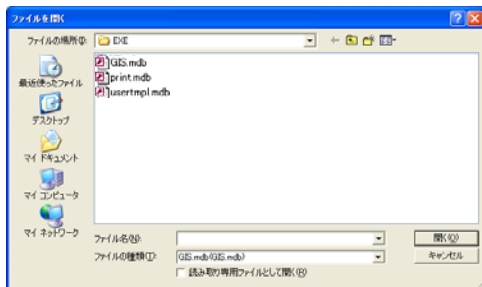
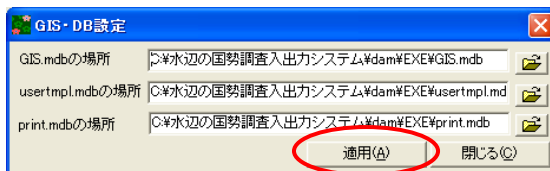
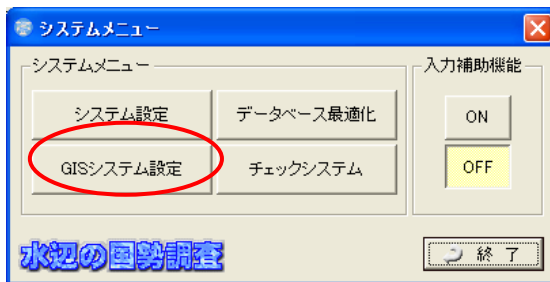


設定が終了すると、確認メッセージが出ます。



【終了】ボタンを押すと、システムを起動するかどうかの確認メッセージが出ますので、処理を選択します

次に、GISシステムの設定を行います。



システムメニューにある【GISシステム設定】ボタンを押します



GIS.mdb、usertmpl.mdb、print.mdbファイルの場所を指定します。



設定が終了したら、【適用】ボタンを押し、設定作業を終了します。

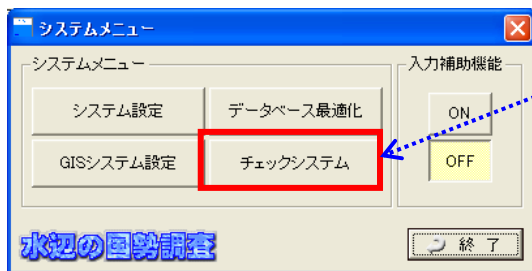
このシステム設定については、一度設定した後に、フォルダ構成などを変えた場合などにも、設定変更する必要があります。

(7) エクスポートデータを、Ver3.70 システム上でインポートする。

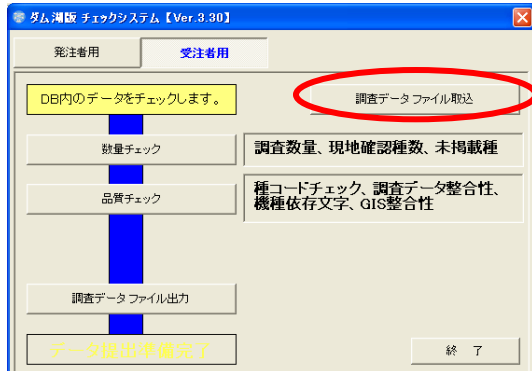
Ver3.70 システムを起動し、以下の手順で進めてください。



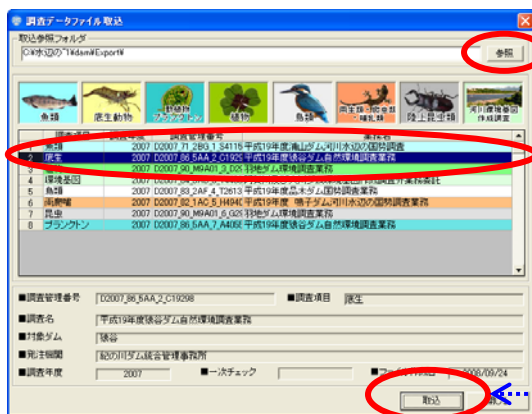
システムを起動し、初期画面の【システム】ボタンをクリックします。



【チェックシステム】ボタンをクリックします。



【調査データファイル取込】ボタンをクリックします。



【参照】ボタンをクリックしてデータフォルダ（調査コードのフォルダ）の親フォルダを指定します。

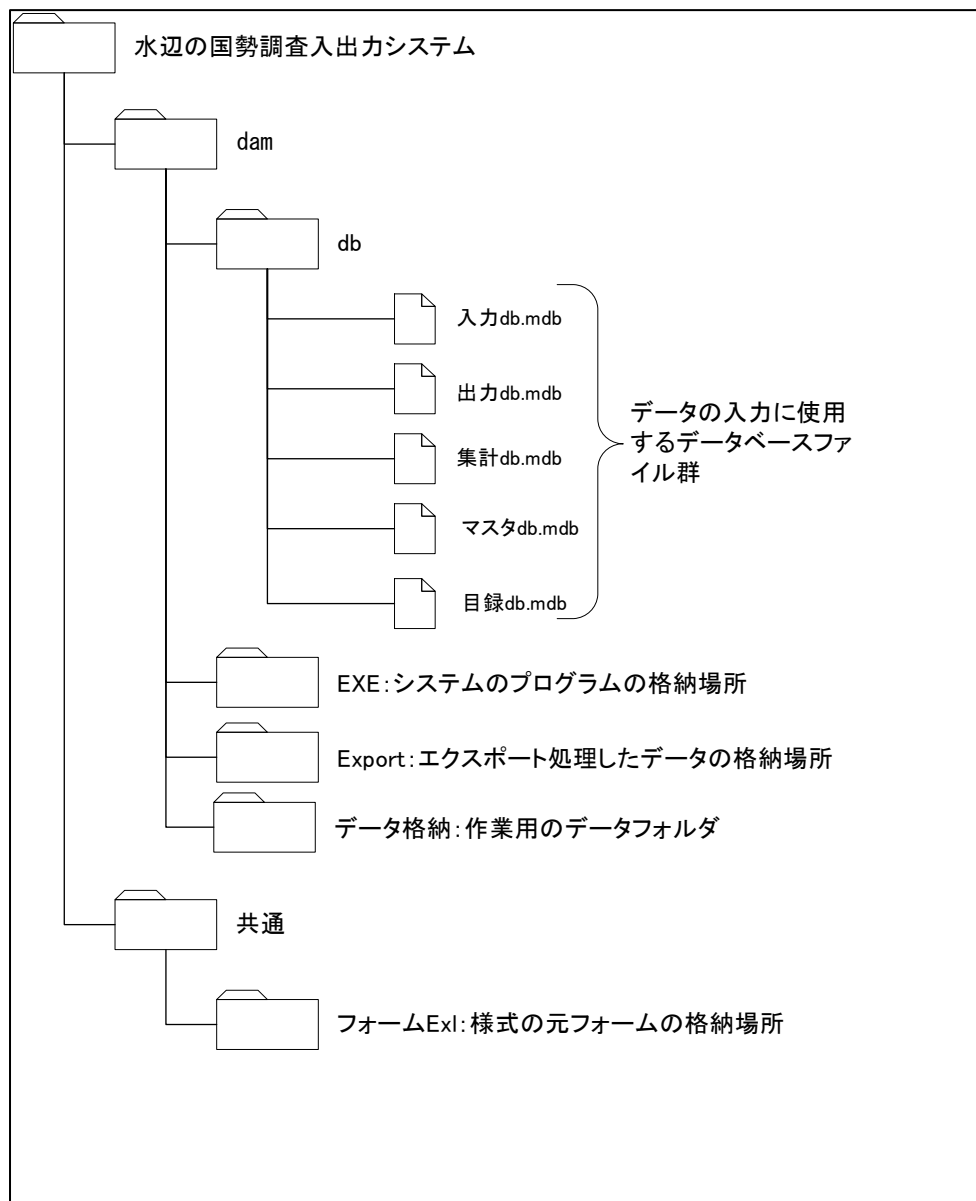
リスト一覧から出力したいデータを選択し、【取込】ボタンをクリックします。

※先にバックアップした ver.3.60 の「入力.mdb」はあくまでバックアップ用なので、ver.3.70 に上書きしないようお願い致します。

**【重要】** Ver3. 60 データを、Ver3. 70 データへバージョンアップした際は、Ver3. 70 の生物種目録に基づいて、生物種チェックを行うため、種名チェックを再度かけてください。

**【参考】**

お使いのパソコン内のシステムは、以下のような構成のフォルダとなっています。



## 1. 河川版の入出力システムとの併用について

本システムは、河川水辺の国勢調査入出力システム〔河川版〕を同じパソコンにインストールしても、使用することができます。

ただし、以下の点についてご注意ください。

- 河川版の入出力システムと、ダム湖版の入出力システムは、一部の機能について共通のシステムファイルを使用しています。従いまして、どちらかのシステムをアンインストールすると、アンインストールしなかったシステムについても使用することができなくなります。
- アンインストールしたシステムを、再度、インストールすると、アンインストールしなかったシステムも使用することができるようになります。ただし、データのバックアップが必要です。
- システムのアンインストールを行う前には、必ず「Db フォルダ」と「データ格納フォルダ」のデータのバックアップを実施してください。
- 「Db フォルダ」と「データ格納フォルダ」のバックアップは、河川版、ダム湖版両方のデータについて実施して下さい。
- 「Db フォルダ」と「データ格納フォルダ」のバックアップが終了後、アンインストールを行います。
- アンインストール及び再インストールが終了したら、バックアップしておいた「Db フォルダ」と「データ格納フォルダ」のデータを所定の場所に戻します。

※ 当システム操作方法などの詳細につきましては、「入出力システム操作マニュアル」本編を、ダウンロードのうえご参照ください。