

④オオキンケイギク：浜田河川国道事務所

国土交通省中国地方整備局
浜田河川国道事務所
益田市福祉環境部 環境衛生課

平成25年 5月14日

お知らせ

資料提供先：益田記者クラブ

高津川の堤防除草について 【特定外来生物(オオキンケイギク)の除草】

国土交通省浜田河川国道事務所高津川出張所では、河川の堤防を管理する目的で堤防法面の除草作業を年間2回実施しています。

堤防除草に際し特定外来生物に指定されているオオキンケイギクが多く繁茂しているため、「特定外来生物による生態系等に係る被害の防止に関する法律」に基づき適切に処分をしていますのでご理解ご協力をお願いします。

なお、特定外来生物に指定されている外来種は在来種に悪影響を与える恐れがありますので、これ以上、生息地域を広げないためにも、皆様には他の場所への持ち込み等をしないようにご注意をお願いします。

※ 詳細については別添資料をご参照下さい。

●堤防除草に関する

問い合わせ先： 国土交通省 浜田河川国道事務所

副所長（河川） みちなか道中 みつぎ貢

（広報担当）調査設計課長 うめだ梅田 としお俊夫

TEL 0855-22-2480(代表)

URL <http://www.cgr.mlit.go.jp/hamada/>

（担 当）高津川出張所長 くぼ久保 まこと誠

TEL 0856-22-0533

●特定外来生物に関する

問い合わせ先： 益田市福祉環境部 環境衛生課

TEL 0856-31-0201 FAX 0856-31-1139

【特定外来生物（オオキンケイギク）の除去】

①オオキンケイギクの特徴

- ・キク科の植物の一種で5月～7月頃に黄色い花を咲かせます。
- ・繁殖力が強く、道端や河原などに生育します。
- ・花が美しく群生する植物ですが、生態系へ悪影響を与える恐れがあるため、平成18年2月に特定外来生物に指定されています。

②国土交通省の取り組み

- 1) 除草作業中は立て看板により、防除を実施している旨を皆様に周知しています。
- 2) 防除を行う請負業者に実施証明書を発行し、責任を持って対応しています。
- 3) 防除したものは焼却処分しています。
- 4) 白上川の一部でオオキンケイギクを減らすための手法を検討するための試験施工を実施しており、現在効果を確認しています。



オオキンケイギクの花びら

作業中の立て看板



除草作業中の状況

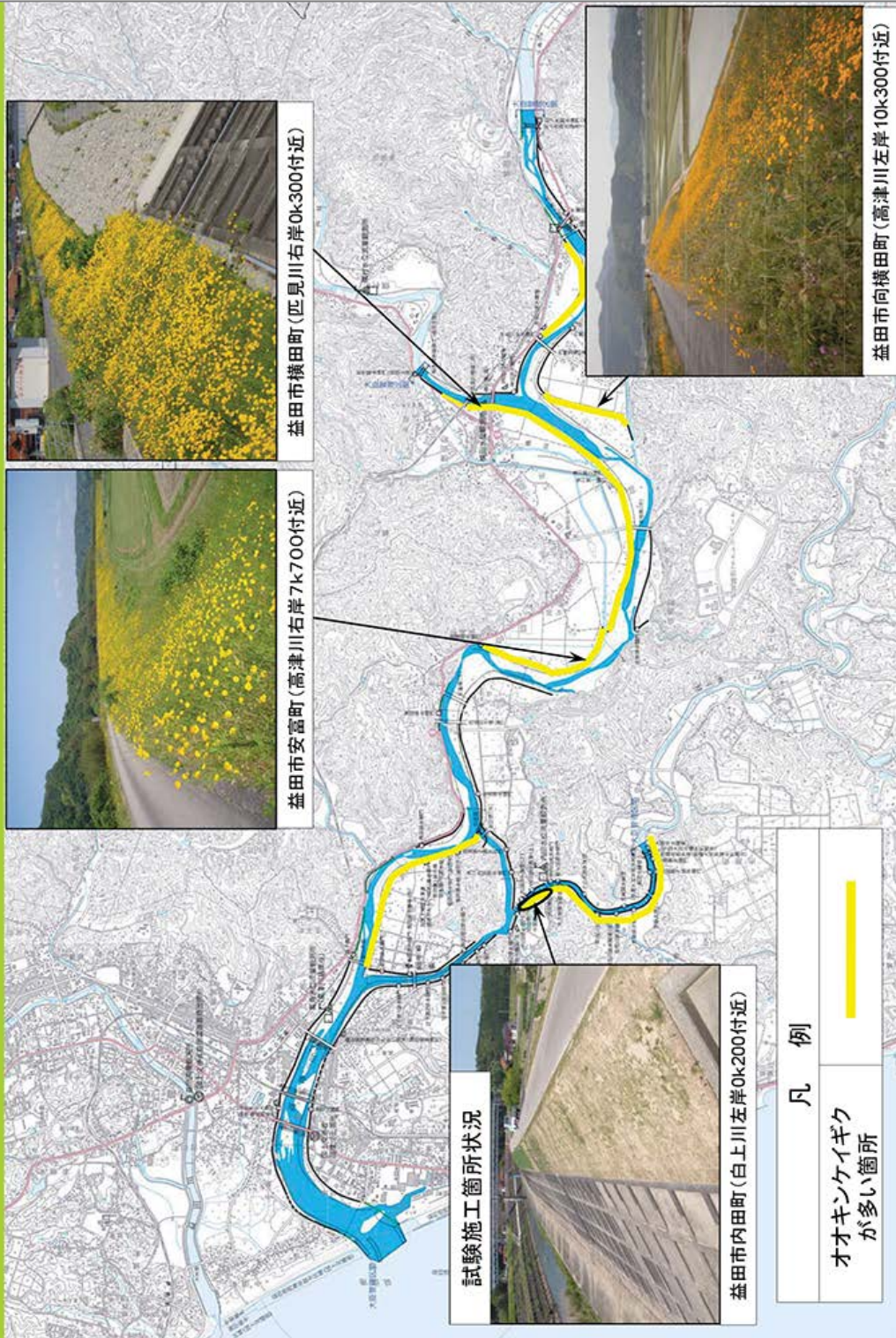


遠隔縦式



ロングリーチ式

高津川水系でオオキンケイギクが特に多い箇所



⑤アレチウリ：江戸川河川事務所

[サイトマップ](#) [お問い合わせ](#) [文字サイズ](#) [+拡大](#) [-縮小](#)



[江戸川河川事務所ホーム](#) > [地域との連携](#) > [利根運河エコパーク](#) > [利根運河エコパーク](#)

[検索](#)

地域との連携

利根運河エコパーク

利根運河エコパーク

利根運河で行っている取り組み

一覧

[利根運河エコパーク実施計画](#)[PDF:1362KB]

[利根運河景観ビジョン](#)[PDF:299KB]

[「全国運河サミットin利根運河」の開催報告について](#)[PDF:1212KB]

[アレチウリ駆除イベントを実施\(平成24年7月19日\)](#)[PDF:721KB]

[利根運河アレチウリ駆除会を実施\(平成25年7月19日\)](#)[PDF:694KB]

[利根運河アレチウリ除去活動を実施\(平成26年7月17日\)](#)[PDF:1060KB]

[利根運河アレチウリ除去活動を実施\(平成27年8月11日\)](#)[PDF:1903KB]

[【NEW】東京理科大学の理意公園で水田型湿地を作ろう！\(平成28年1月6日\)](#)[PDF:1779KB]

[7月19日開催！利根運河アレチウリ除去活動の参加者募集\(平成28年7月1日\)](#)[PDF:2079KB]



フットバスウォーキング

[大貫田の自然ウォーキングを実施\(平成26年9月24日\)](#)[PDF:707KB]

[利根運河フットバスウォーキング\(野田市コース\)を実施\(平成26年9月28日\)](#)[PDF:671KB]

[利根運河ウォーキング「オランダ人技師ムルデルが歩いた道」を実施\(平成26年11月7日\)](#)[PDF:812KB]

[秋の利根運河で歴史散歩ウォーク\(平成27年11月6日\)](#)[PDF:961KB]

利根川からの環境用導水を開始します。

利根川から利根運河へ環境用導水(0.5m³/S)を平成27年7月13日より開始しました。

(環境用導水の目的)

導水することで、希釈による水質改善や、水量減少の改善を図ります。

また、多様な生物の生息・生育場となる河川環境の創出にも繋がります。

このコンテンツの他のページ

[利根運河の紹介](#)

[利根運河協議会](#)

[利根運河イベントカレンダー](#)

お問い合わせ先

江戸川河川事務所 調査課

[このページの先頭へ](#)

国土交通省 関東地方整備局 江戸川河川事務所
〒278-0005 千葉県野田市宮崎134 電話:04(7125)7311

[リンク・著作権等について](#) [プライバシーポリシー](#) [ウェブサイトアクセシビリティへの取り組み](#)

～利根運河の自然をみんなで守るために～

外来植物アレチウリの除去活動を実施しました



【月日】平成27年8月11日（火）

【場所】利根運河 河川敷 市立柏高校前（千葉県柏市）

【主催】利根運河協議会

利根川と江戸川を結ぶ利根運河は、明治時代に日本初の西洋式運河として建設された歴史的建造物（近代化産業遺産）であるとともに、都市部に残された希少な生物の生息・生育場です。

しかし近年、アレチウリ（特定外来生物[※]）などの外来植物が増えており、これらが蔓延すると、かけがえのない利根運河の生態系をおびやかす恐れがあります。そのため、利根運河協議会では、平成22年からアレチウリの除去活動を行っています。

利根運河のなかでも、柏市の市立柏高校前の河川敷ではアレチウリの繁茂が著しいことから、これまで地域のみさんの参加のもと活動を行っており、今年も東京理科大学や市立柏高校のみさんなど、100名ほどが集まり作業を行う予定でしたが、あいにくの雨のため、活動中止（7月16日）となりました。そこで、翌月8月11日に参加予定者のうち都合のあう有志が集まり、アレチウリを除去（抜き取り・刈り取り）しました。

※特定外来生物とは、生態系等に悪影響があると見て、法律（外来生物法）で飼育や栽培、運搬などが禁止されている外来種です。

【アレチウリ (*Sicyos angulatus*) /ウリ科/ 一年生草本】

- 特ちょう**■ アレチウリは、北アメリカ原産のウリ科の一年生草本です。茎はつる状で長く伸び、10mを超えることもあります。茎や葉には細かい毛のようなトゲがあり、果実にも特に鋭いトゲがあります。
- 在来植物への影響**■ つるを伸ばして他の植物を覆うように繁茂するため、他の植物に届く光を遮って成長を妨げるなど、在来植物に悪影響を及ぼすことがあります。



活動場所のアレチウリ



アレチウリの葉



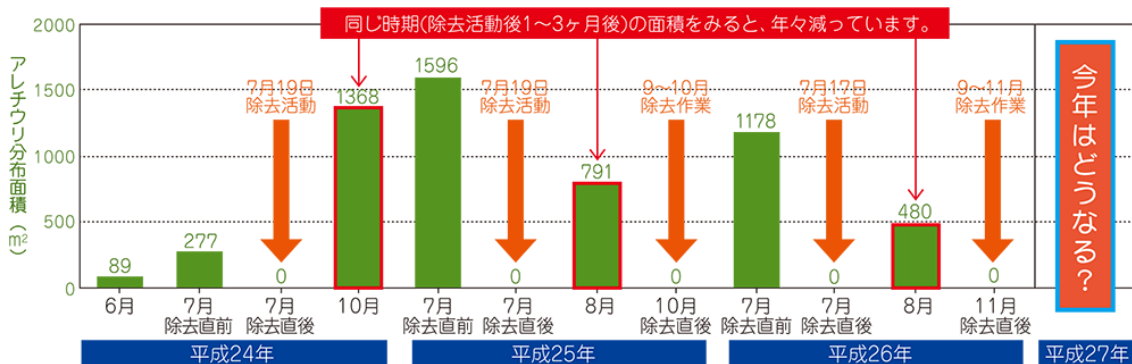
アレチウリの茎



アレチウリの実

活動当日(8月11日)の天気は“くもり”と、除去作業を行うにはよい天気でしたが、真夏の暑さがきびしく、休憩を何度かとりながら、アレチウリを除去しました。アレチウリは広い範囲に広がっており、すべてを除去することはできませんでしたが、参加者のみなさんの努力により、およそ2時間かけて、写真のように多くのアレチウリが除去できました。なお、お集まりいただいたのは、一般公募で申し込みいただいた方、利根運河協議会関係者(市民団体代表メンバー、野田市、流山市、柏市、千葉県、江戸川河川事務所など)で計22名でした。

本年度は、同じ場所で、秋ごろにも国土交通省によるアレチウリ除去が予定されています。このような対策の継続により、利根運河の環境を、より自然豊かなものにしていくことを目指します。



【利根運河における除去活動】

利根運河協議会では、利根運河におけるアレチウリ対策に取り組んでおり、市立柏高校前では、平成22年から年1回、平成25年からは年2回の除去活動を継続して行っています(H23は中止)。この結果、アレチウリの分布面積は、減少傾向がみられています。年々、多くの方々にご協力いただけるようになり、さらなる成果が期待されます。今後の活動のお知らせなど、利根運河エコパークのホームページ※1に順次掲載していきますので、ぜひご覧ください。

利根運河における貴重植物の保全活動

利根運河では、500種以上の植物が確認されており、そのうち約30種は環境省や千葉県のレッドリストに掲載される貴重な植物です※2。利根運河協議会では、こうした貴重植物の保全活動(モニタリング調査など)を、市民・行政が協力しながら行っています。今回の、アレチウリ除去活動も、貴重な植物を守るための重要な取り組みのひとつです。



ノウルシ



レンリソウ



ヒメシオン

利根運河に生育している貴重植物の一例(地域のみんで協力して保全活動を行っています)

※2利根運河の生態系を守る会(2006)利根運河の花ごよみより

利根運河協議会は、利根運河において、地域の人びとに親しまれ、周辺の自然環境や歴史文化と調和した、より美しい環境が形成されることを目指し、野田市・柏市・流山市・千葉県・国土交通省の行政関係者、有識者、民間団体の代表によって、平成19年(2007年)に設立されました。関係機関が連携・協力しながら、利根運河の生態系の保全や観光振興などに関する取り組みを進めています。

※1利根運河エコパークホームページ <<http://www.ktr.mlit.go.jp/edogawa/edogawa00183.html>>



⑥アレチウリ：千曲川河川事務所

国土交通省北陸地方整備局
千曲川河川事務所 CHIKUMA RIVER INFORMATION ROOM 千曲川情報館

防災/災害情報 ニュース/イベント 入札契約情報 事務所と事業 環境への取り組み 知る・遊ぶ・協働 総合学習高村 リンク集

トップページ > 環境への取り組み > 千曲川における外来種

千曲川における外来種 環境への取り組み

外来種が全国的な問題になっていますが、河川敷地は環境が比較的均一で広大な面積があるため、千曲川・犀川でもアレチウリ、ハリエンジュ(ニセアカシア)のような外来植物によって在来の自然環境が大きく変わりつつあり、様々な問題が発生しています。

アレチウリ



[『千曲川・犀川のアレチウリ』パンフレットはこちら](#)
(PDF書類約2.83MB)

アレチウリについて

- [1.アレチウリのイロハ](#)
- [2.アレチウリが好む場所](#)
- [3.どんな悪影響があるか](#)
- [4.アレチウリの一生](#)

アレチウリの繁茂状況

- [1.千曲川・犀川における分布](#)
- [2.アレチウリ面積の経年変化](#)
- [3.高水敷を覆い尽くすアレチウリ](#)
- [4.アレチウリ繁茂を促す要因](#)

千曲川河川事務所の取り組み

- [1.アレチウリ駆除の手法](#)
- [2.安茂里地区の駆除活動](#)
- [3.パンフ「千曲川・犀川のアレチウリ」による広報](#)
- [4.千曲川河川生態学術研究会](#)
- [5.外来種駆除講習会](#)

地域が全体で取り組む駆除活動(ボランティア活動)

- [千曲川・犀川で行われているボランティア](#)
- [長野県による「アレチウリ駆除全県統一行動日」\(長野県ホームページ参照\)](#)

アレチウリ駆除のノウハウ

- [抜き取りのポイント①～⑤](#)
- [効果的な除去スケジュール](#)

ハリエンジュ

ハリエンジュについて

- [1.ハリエンジュのイロハ](#)
- [2.河道内樹木の悪影響](#)

千曲川におけるハリエンジュの繁茂状況

- [1.千曲川・犀川における分布](#)
- [2.ハリエンジュ面積の経年変化](#)

千曲川河川事務所の取り組み

- [1.伐採実績](#)
- [2.伐採前後の状況写真](#)
- [3.外来種駆除講習会](#)
- [4.樹木伐採のコスト縮減](#)

[伐採樹木を無償配布しています。\(既に配布終了の場合が有りますので承下さい。\)](#)

▲ページトップへ



千曲川・犀川のアレチウリ

河川の自然を保全するための外来植物対策



ハリエンジュについて

環境への取り組み

ハリエンジュのイロハ

- 明治初期に渡来した北米原産の外来種。
- 高さ15-20mほどになる落葉高木。広く街路樹や砂防樹として植えられ、野生化している。
- 花期は5-6月頃。白い花が咲きます。
- 帰化植物ハリエンジュは空中窒素固定能力があるために荒廃した林地では旺盛な生長を示して繁茂し、しばしば純群落を形成。このような状態になるとハリエンジュの優占状態が続き在来植生は回復しない。
- ハリエンジュは根からの再生能力があり、地上部を伐採しても根から多数の地上茎を発生させ、瞬く間に回復。再生した地上茎は1年で1m以上も伸長。
- 「要注意外来生物」(環境庁ホームページより)。

▲ページトップへ

河道内樹木の悪影響

※千曲川全体の自然植生のうち約24%をハリエンジュが占めている。ハリエンジュは根が浅いため、洪水時は、簡単に流されてしまい、河川管理上悪影響を及ぼす。



ハリエンジュの樹木群(大望橋付近)

堤防沿い繁茂するハリエンジュ群落



坂城町鼠橋付近



洪水後

ハリエンジュの流木状況

▲ページトップへ

〒380-0903 長野市鶴賀字峰村74

千曲川河川事務所 調査課 TEL 026(227)9434 FAX 026(227)7682

Copyright (C) 2007 Chikuma River Information Room. All Rights Reserved.

鈴鹿川、鈴鹿川派川、内部川、安楽川の現場から情報発信
平成 26 年 7 月発行
鈴鹿川通信 第 19 号
国土交通省 三重河川国道事務所 鈴鹿出張所

特集 THE 鈴鹿川
中勢～北勢の暮らしを支える!!

いしやくし 石薬師宿
江戸時代、鈴鹿川沿川には東海道の 5 つの宿場町がありました。

旬情報 クリーンアップつべ

坂下宿 関宿 庄野宿 亀山宿

SUZUKA RIVER
Ministry of Land, Infrastructure, Transport and Tourism

旬情報 第 30 回内部川清掃
クリーンアップつべ

平成 26 年 7 月 6 日(日) 内部地区社会福祉協議会及び内部川清掃実行委員会主催の河川清掃及び特定外来種の防除が行われます。

今年で 30 回目の開催を迎え、地域の 19 自治会、15 団体、地元中学生など、毎年千数百人が参加しています。7 年前からは地元有志者の指導のもと、特定外来種の防除にも取り組みが深まっています。なかでもアレチウリは河川内の多くの箇所で見られましたが、ここ数年は個体数が減り、成虫が上がっています。熱中症に気を付けて、水辺環境の美化にご協力をお願いします。

過去の活動状況
写真：(左)平成 26 年 7 月 6 日開催

アレチウリ(菜れ地面)はワリ科の大型のツル植物です。北米原産で日本では本州以南で帰化植物となり、特定外来生物に指定されています。
ツルのように巻き付きながら高木をも倒れ尽くして枯死させてしまふ。成長・繁殖力が強いこと、根が張ると再生することから平成 18 年 2 月から「特定外来生物」に指定されました。

駆除・防除の方法

- ・種を付ける前に抜き取る、
- ・一年に数回抜き取る、
- ・根を付けたら抜き取る、
- ・根が張るまで数年間続ける、
- ・出来るだけ小さいうちに抜き取る、
- ・根が張るまで数年間続ける、

※鈴鹿川・鈴鹿川派川・内部川・安楽川に関するお問い合わせ先
◇所在地(鈴鹿出張所) 四日市市河原田町 1962-2 (鈴鹿橋(旧 23 号)より東側堤防沿い) 〒510-0874
◇お問い合わせ 電話 059-345-5593 FAX 059-346-4907
◇国土交通省三重河川国道事務所 のホームページ <http://www.cbr.mlit.go.jp/mie/>

※本頁の画像、記事の内容については「ウェブページ」(WebPage)より直接引用しております。

SUZUKA RIVER
Ministry of Land, Infrastructure, Transport and Tourism

⑧ハリエンジュ：酒田河川国道事務所



国土交通省東北地方整備局
酒田河川国道事務所

契約情報 リンク 募集 サイトマップ お問い合わせ

庄内川の基本情報サイト

道路IRサイト

112ナビ
国道112号総合情報サイト

ホーム | コミュニティ | みなさまのつくる庄内 | 赤川水系流域懇談会

🌐 事務所のお話

🌊 かわのお話

🛣️ みちのお話

👨‍👩‍👧‍👦 防災のお話

😊 こども広場

🗺️ コミュニティ

🔍 庄内のお話

📄 赤川自然再生計画検討会

📄 赤川自然再生計画検討会

酒田河川国道事務所では、「赤川自然再生計画検討会」を設立し、赤川において生じている河川環境上の問題点・課題等について、学識者、地元有識者等から助言を得ながら、「赤川自然再生計画」の策定を目指して検討を進めています。



写真提供：山形県内水産試験場

🐟 赤川を代表する魚
・サクラマス



🌊 高水敷に形成される
大規模なハリエンジュ群落



🐟 魚等の移動障害となっている施設

📄 これまでの検討会の模様

- 第1回 検討会 平成17年 8月10日(水)
- 第2回 検討会 平成17年10月24日(月)
- 第3回 検討会 平成18年 1月23日(月)
- 第4回 検討会 平成19年 3月 2日(金)
- 第5回 検討会 平成20年 3月 6日(木)

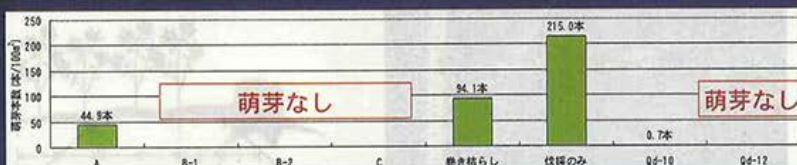
関連機関リンク 著作権 プライバシーポリシー サイトマップ お問い合わせ

国土交通省 東北地方整備局 酒田河川国道事務所
〒998-0011 山形県酒田市上安町1-2-1 (代)0234-27-3331

ハリエンジュ駆除に関する試験施工及び予備試験

駆除効果に関する評価

- 伐採のみと比べると、どの工法も駆除効果が得られており、伐採+抜根+丁寧な木片除去（試験区A）における萌芽は伐採のみの2割程度となった。
- スケルトンバケット（試験区B-1、B-2）では、地中の根茎がふるい出され、さらに礫を表層に整正することで、萌芽が発生しにくい環境が形成され、高い抑制効果が得られた。
- 天地返し（試験区C）では、上層土・下層土の入れ替えにより、表層の根茎が下層に閉じ込められた他、合わせて根茎・木片除去を行ったことで萌芽が抑制された。
- 河岸部掘削箇所では地中の根茎が除去されるため、高い駆除効果が得られた。



上図のうち、Qd-10、Qd-12以外は、伐採前の樹林が「伐採のみ」の地点と同規模である時の萌芽本数に補正した

ハリエンジュ駆除に関する試験施工及び予備試験

経済性【概算工事費（直工）】に関する評価

- 試験区Aや巻き枯らし、伐採のみは安価な工法であるが、別途萌芽対策にかかる費用を考慮しておく必要がある。
- スケルトンバケット（掘削深さ1.0m）や天地返しでは、他の手法に比べて高価となる。
- 河岸部掘削については、別途運搬費を見込む必要がある。