

## 4. 災害時の伝達・共有すべき情報の整理

### 4. 1 検討手順

災害対応上伝達・共有が必要な情報の具体化・詳細化を以下の手順で行う。

#### (1) 規程報告様式の整理

中部地方整備局（以下中部地整）を事例とし、防災業務計画・各種マニュアル等に記載されている報告様式を調査し、報告様式に記載されている情報を整理することにより、災害時に必要な情報を抽出する。また災害時に利用されているシステムがある場合にはその入力様式についても調査する。これらの結果を情報項目一覧表として取りまとめる。

#### (2) 災害時に実際に伝達された資料の整理

実際に情報伝達に利用されている様式は(1)で調査対象とした様式の一部であったり、簡単なメモ紙であったりすることもある。そこで、(1)の調査に加え、災害時に国土交通省（以下本省）の各機関で実際に作成・伝達されたものを対象に伝達項目を整理する。手書きで作成されたメモ等も含む。これらの結果を情報項目一覧表として取りまとめる。

#### (3) 災害情報の詳細定義

上述二つの作業で作成した情報項目一覧表及び様式を用い、中部地整各部へのヒアリングを通して災害情報の詳細定義（必要な項目の確定、及びその記入方法についての整理）を行う。

#### (4) (3) までで整理した情報の重要度を整理する。

本検討においては、規定の報告様式の調査と災害時に実際に記入された様式を用いることにより、両者の短所を補うものとした。

表4-1 規定報告様式及び災害時に伝達された資料の長所・短所

	規程報告様式	災害時に実際に伝達された資料
長所	利用場面において必要と考えられる情報項目を網羅的に抽出可能である。	実際にどのような値をとるべきかが明らかになる。(例：位置として地先で記入されている場合や、距離標で記入されている場合はその2つの表現方法が必要だとわかる) 最低限必要な情報のみが記載されている。
短所	網羅的であるがゆえに不要な情報を記載項目にしている可能性がある。 実際にどのような値をとるべきかが不明である。	記載されている内容には漏れがある可能性がある。

## 4. 2 規程報告様式の整理

### (1) 調査対象とした様式

調査対象とした様式は、以下の三つの規程等に定められた様式である。

- ・ 中部地方整備局防災業務計画（H15年4月1日より施行）
- ・ 地震発生後の河川管理施設及び許可工作物等の点検要領（案）（H10年5月6日より施行）
- ・ 東海地域における危機管理対策行動ハンドブック（案）（H15年5月より施行）

中部地方整備局防災業務計画には、中部地整管内において使用されることを目的として制定された様式が記載されている。河川部においては本省河川局治水課が定めた様式を採用している。また、道路部においては独自に東海地震を想定したハンドブックを作成しており、ここで定めた様式を採用している。なお、災害時に使用されている情報システムとして交通規制の有無等を記載する東海道路震災情報共有システム、体制等を管理する災害緊急支援システムが中部地整においては導入され、稼動していることから、これらのシステムへの入力情報も調査対象の様式とした。

調査対象とした様式の一覧は巻末の参考資料1に示す。

### (2) 様式整理結果

各様式に規定された記載すべき項目及びその記載内容を整理した。記載項目の整理にあたり、情報をその内容から表4-2の11カテゴリに分類した。

表4-2 情報のカテゴリ

カテゴリ	内容
情報を管理するための情報	報告や受報の日時、担当者氏名等、以下のカテゴリの情報を説明または管理するための付加的な情報
気象情報	地震の諸元情報や天候、水位等の観測情報
体制情報	地整や事務所の体制、人員配置等の情報
安否等総務情報	職員や家族の安否、非常食等の情報
点検情報	所管施設の点検に関する情報
所管施設被害情報	所管施設の被害情報
交通規制情報	交通規制、緊急輸送路の通行可否に関する情報
自治体被害等情報	市町村などの被害情報や避難、水防団の活動に関する情報
ヘリコプター情報	災害用ヘリコプターの飛行申請、飛行計画に関する情報
電気通信機器関連情報	電気通信機器の通信・運用状況に関する情報
復旧・資機材関連情報	復旧計画に関する情報や、人員・資機材の要請・応援、保有に関する情報

#### 4. 3 災害時に実際に伝達された資料の整理

##### (1) 調査対象とした様式等

調査対象とした様式や手書きメモは、以下の災害発生時に作成・収集された資料である。また、平成16年度中部地整における防災訓練時に作成した様式等も参考とした。

- ・ 宮城県沖地震（平成15年5月26日）
- ・ 秋雨前線・台風21号（平成16年9月29日～30日）
- ・ 紀伊半島沖、東海道沖に発生した地震（平成16年9月5、6日）
- ・ 中部地方整備局防災訓練（平成16年9月1日）

調査資料は、地整及び本省の各部局において、上位組織への報告等に用いられたものである。各部局での収集資料の伝達経路を図4-1に示す。

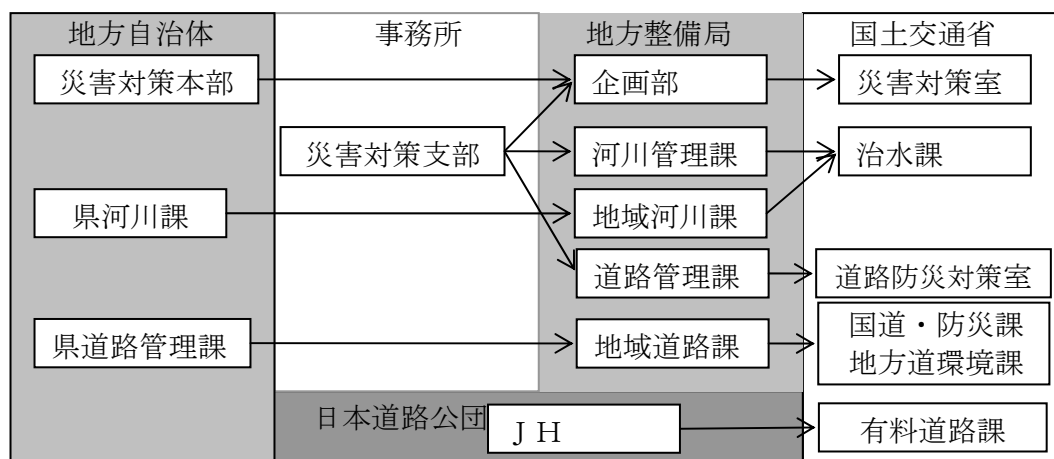


図4-1 各部局の伝達経路

##### (2) 様式等整理結果

様式等に記載された内容を情報項目として取りまとめた一覧を巻末参考資料2に示す。なお、各情報項目について、その情報を作成する部局、収集する部局も合わせて整理した。ここで収集する部局とは作成された情報を最初に取得する部局を指す。例えば事務所から河川部に報告され、河川部が企画部に報告する場合には、事務所を作成する部局、河川部を収集する部局とした。また、記載の内容が、規定の様式によらず作成されているものについては網掛けで示した。また、表4-2における「情報を管理するための情報」については、中部地整の報告様式と異なる様式を用いている場合または未記入の場合がほとんどであったため、既往災害で用いられた書式等の整理対象からはずすこととした。

既往災害で作成された書式等には、様式によらず管内から集められた情報を集約するための内容（所管施設の点検終了施設の集計等）が記載されていた。また、消防庁等他機関から提供された情報のほとんどは、提供された書式そのものを利用していた。

地整各部で収集された情報のほとんどはそのまま本省の上位部局への報告資料に添付される形で報告されており、収集した情報そのものが必要とされる情報になるとは考えにくい（もっとも多い場合で地整企画部、地整河川部、地整道路部、本省災害対策室、本省治水課、本省道路防災対策室の6部局でまったく同じ資料の複写が保管されている可能性がある）。その

ため、各機関の役割も考慮し、各部局で必要とされる情報を整理した。

#### **4. 4 災害情報の詳細定義**

規程報告様式の整理結果（4. 2 節）及び既往災害で用いられた書式の整理結果（4. 3 節）を踏まえ、災害対応時に必要となる情報を災害情報として整理した（表 4-3）。規程報告様式に記載された情報のうち、既往災害で用いられた書式にはない情報については、その情報の内容を鑑み、情報の作成及び収集部局、情報を必要とする部局をそれぞれ整理した。

表 4-3 災害情報の詳細定義

事：事務所、局：地整各部（企：企画部、河：河川部、道：道路部）

本：本省各局（災：災害対策室、河：治水課、道：道路防災対策室）

気：気象庁、公：道路公団、消：消防庁、県：県災対室

事\*：国道事務所以外の道路管理者も含む

全：事務所、地整各部、本省各局の複数がありうる

情報	定義等		作成、収集する部局		必要とする部局								
			作成	収集	局			本省					
					企	河	道	災	河	道			
情報を管理するための情報	報告の順序		第報、第号(事務所毎)		全	局	○	○	○				
	状態	発災前、発災後		全	局	○	○	○					
	第報	一つの事象に対する連番		全	局	○	○	○					
	地方整備局名		「中部地方整備局」										
	起案日時		起案した年月日、時刻		全	企	○						
	決裁日時		決裁された年月日、時刻		企	企	○						
	災害名		災害の名前		全	企	○						
	発信機関		当該情報の発信元機関(事務所等)の名前		全	企	○						
	起案	部班名	起案者の所属部班名		全	企	○						
		氏名	起案者名		全	企	○						
	報告	報告日時		報告した日時		全	局	○	○	○	○	○	○
		報告者	所属	報告者の所属事務所、班名		全	局	○	○	○	○	○	○
			報告者	報告者の氏名		全	局	○	○	○			
			住所	一般情報提供、建設業団体の場合		事	企	○					
			電話番号	一般情報提供、建設業団体の場合		事	企	○					
			会社名	建設業団体の場合		事	企	○					
	責任者	建設業団体の場合		事	企	○							
	閲覧確認	本部長	情報の内容を確認した場合に、署名または捺印を付する		企	企	○						
		副本部長			企	企	○						
		支部長			事	企	○						
		副支部長			事	企	○						
		総括			企	企	○						
		本部室付 部付			企	企	○						
班長		全			企	○							
課長		河			企	○							
係長		河			企	○							
受信	受信時刻	受信した日時		局	局	○	○	○	○	○	○		
	受報者	受信したものの氏名		局	局	○	○	○	○	○	○		
報告内容		事故、災害、規制		事	道			○					
通報先		本部、全支部、支部、本省		事	局	○	○	○	○	○	○		
情報センター報告日時		情報センターへの報告日時		事	道			○					
通信方法		マイクロ、専用無線、NTT、FAX		事	道								
気象情報	地震		地震の名称		気	全	○	○	○	○	○	○	
	発生日時		地震が発生した年月日分		気	全	○	○	○	○	○	○	
	各地の震度	対象地点震度	対象地点で観測された地震の震度		気	全	○	○	○	○	○	○	
		観測位置	震度を観測した地点		気	全	○	○	○	○	○	○	
	地震の規模		地震の大きさを示すマグニチュード		気	全	○	○	○	○	○	○	
	震度発生分布図	震度	震度4以上の市町村の主題図		気	全	○	○	○	○	○	○	
		市町村			気	全	○	○	○	○	○	○	
	震源	位置	〇〇沖 km		気	全	○	○	○	○	○	○	
		深さ	地下 m		気	全	○	○	○	○	○	○	
		発表気象台	発表した気象台の名前		気	全	○	○	○	○	○	○	
	余震発生状況	発生日時	地震が発生した年月日分		気	全	○	○	○	○	○	○	
		観測位置	震度を観測した場所		気	全	○	○	○	○	○	○	
		震度	震度		気	全	○	○	○	○	○	○	
	地震回数	報告時刻	集計した時刻		気	全	○			○			
		次回報告予定時刻	次回集計予定時刻		気	全	○			○			
		観測期間	集計した期間		気	全	○			○			
		震度	観測した震度・観測位置		気	全	○			○			
回数		観測した回数		気	全	○			○				
累積回数		累積地震発生回数		気	全	○			○				
震度4以上累積回数	累積回数のうち、震度4以上を観測した地震の回数		気	全	○			○					
天候	期間	天候を観測した期間		気	道			○					
	天候	県名	天候を観測した県の名前		気	河・道		○	○				

情報				定義等	作成、収集する部局		必要とする部局					
					作成	収集	局			本省		
						企	河	道	災	河	道	
情報		期間	当該天候の期間	気	河・道		○	○				
		変化	天候の内容	気	河・道		○	○				
	降雨	日付	観測した日付(過去5日間)	気	道			○				
		降雨状況	時刻	観測した時刻	気	道			○			
			時間	累計降雨時間	気	道			○			
			累計	累計降雨量	気	道			○			
		観測所	当該降雨を観測した観測所名	気	道			○				
	気象状況	日時	発令日時	気	道			○				
		対象区域	発令対象地域	気	道			○				
		情報内容	発令の内容	気	道			○				
	気象状況(津波)	日時	当該地震による津波発生予報の発令時刻	気	全	○	○		○	○		
		種類	発令の内容	気	全	○	○		○	○		
		有無	津波発生の有無	気	全	○	○		○	○		
	水位状況	観測所名	水位を観測した施設の名称	事	河			○				
		観測日時(日、時)	観測した日時	事	河			○				
		水位(m)	観測した水位	事	河			○				
		HWL	当該観測位置の計画高水位	事	河			○				
		警戒水位	降雨等により水位が上昇し、災害のおそれがある水位	事	河			○				
		指定水位	水防法の「水防警報対象河川」の主要な水位観測所に定められている水位。同法で定める各水防管理団体が、水防活動に入る準備を行うための水位	事	河			○				
		ピーク水位	最大水位	事	河			○				
破堤時水位		破堤した際の観測水位	事	河			○					
推移状況(上昇中、下降、変化なし等)		前回観測時点からの水位の変化	事	河			○					
備考・その他												
体制情報	体制	時刻	体制をとった日時	全	企	○			○			
		組織名	各省庁、地整、事務所、県、市町村、公団の名称	全	企	○	○	○	○	○	○	
		体制内容	注意、警戒、非常	全	企	○	○	○	○	○	○	
		体制設置の根拠	観測震度や、報道内容(地震速報)等、災害対策要領に記載された体制設置・解除の根拠を記載する。	全	企	○			○			
		本部・支部名	地震災害、地震警戒、風水害、火山災害、雪害	全	企	○			○			
		状態	設置、廃止、移行	全	企	○			○			
	人員配置	時刻	人員配置を取りまとめた時刻	全	企	○			○			
		部・事務所名	人員を取りまとめた部・事務所の名前	全	企	○			○			
		本部長、班長の在・不在	各部、班の長が在席しているか否か	全	企	○						
		各班の状況	各班の状況	班名	班の名前	全	企	○	○	○	○	○
				職名	職(係)の名前	全	企	○				
				氏名	職員の氏名	全	企	○				
				出勤	出勤しているか否か	全	企	○				
				休暇・帰宅	休暇・帰宅し不在にしているか否か	全	企	○				
				出張	出張し不在にしているか否か	全	企	○				
				その他	その他上記以外の都合による在・不在	全	企	○				
		合計	合計	定員	もともと定められた人数	全	企	○	○	○	○	○
				出勤	出勤者	全	企	○	○	○	○	○
				休暇・帰宅	休暇・帰宅人数	全	企	○				
				出張	出張人数	全	企	○				
	その他			その他の人数	全	企	○					
	報告時間			報告した時刻	全	企	○					
	報告者			報告したものの氏名	全	企	○					
	受報者	受報したものの氏名	全	企	○							
	現地対策本部設置状況	設置日時	現地対策本部を設置した日時	企	企	○	○	○	○	○	○	
		地先名	設置した場所	企	企	○	○	○	○	○	○	
		本部長名	現地対策本部の部長氏名	企	企	○	○	○	○	○	○	
対策本部名		現地対策本部の名称	企	企	○	○	○	○	○	○		
夜間の体制	体制をとる部局名	課や県の名前	全	企	○			○				
	内容	氏名	夜間体制に従事する職員の氏名	全	企	○			○			
		内容	徹夜、帰宅、明朝出勤等	全	企	○			○			
		期間	従事する期間	全	企	○			○			
安否等総務情報	職員・家族・ 宿舎関係	所属	所属	職員の所属	全	企	○					
			氏名	職員の氏名	全	企	○					
			宿舎	職員の宿舎名	全	企	○					
	人的被災状況	被災者名	有、無	有、無	全	企	○			○		
			被災した職員・家族の氏名	被災した職員・家族の氏名	全	企	○					
	物的被災状況	物的被災状況(棚が倒れた等)	全	企	○			○				
応急処置・指示等	人的被災または物的被災に対する応急処置の内容や指示の内容。	全	企	○			○					

情報			定義等	作成、収集する 部局		必要とする部局						
						局			本省			
					企	河	道	災	河	道		
非常食備蓄	品名	非常食の品名	全	企	○							
	規格	非常食の規格	全	企	○							
	単位	非常食の数量の単位	全	企	○							
	数量	非常食の数量	全	企	○							
点検	点検日	点検した日	事	河・道		○	○					
	事務所名・出張所名	点検を担当する事務所・出張所名	事	河・道		○	○					
	班番号	点検を行う班の番号	事	河・道		○	○					
	班構成員	班を構成する人員(複数記述可)		事	河・道		○	○				
		官職	役割	事	河・道		○	○				
		氏名	班構成員の名称	事	河・道		○	○				
	点検区分	左右岸	右岸か左岸か	事	河・道		○	○				
		河川名	点検を行う河川名	事	河・道		○	○				
		開始位置	○○橋から上流, ○○分岐から下流、あるいは距離程	事	河・道		○	○				
		終了位置	○○橋から上流, ○○分岐から下流、あるいは距離程	事	河・道		○	○				
		点検ルート	開始位置から終了位置までの経由を記述	事	河・道		○	○				
	点検種類	概略、詳細(河川の場合)往路、復路(道路の場合)		事	河・道		○	○				
	許可工作物	名称	許可工作物の名称	事	河		○					
		位置	河川名	設置された河川名	事	河		○				
			距離程	設置された位置(距離程)	事	河		○				
			地先	設置された位置(地先)	事	河		○				
	報告先	事象を報告する事務所・出張所名		事	河		○					
	観測所	工作物の管理に用いる観測所の名称		事	河		○					
	点検結果	概観(概略)点検概要	異常有無	有、無	事	河・道	○	○	○	○	○	○
			異常内容	異常有りの場合の内容	事	河・道	○	○	○	○	○	○
点検開始時刻			点検を開始した時刻	事	河・道	○	○	○	○	○	○	
点検終了時刻			点検を終了した時刻	事	河・道	○	○	○	○	○	○	
臨時(詳細)点検概要		異常有無	有、無	事	河・道	○	○	○	○	○	○	
		異常内容	異常有りの場合の内容	事	河・道	○	○	○	○	○	○	
		点検開始時刻	点検を開始した時刻	事	河・道	○	○	○	○	○	○	
		点検終了時刻	点検を終了した時刻	事	河・道	○	○	○	○	○	○	
摘要		点検結果への対応		事	河・道	○	○	○	○	○	○	
点検進捗		報告時刻	集計時刻	事	河・道	○	○	○	○	○	○	
		点検終了区間	集計した時点で点検が終了している区間	事	河・道	○	○	○	○	○	○	
点検結果		点検済み施設数	点検が終了した施設の数	事	河・道	○	○	○	○	○	○	
		施設種類	橋梁、法面等点検対象施設の種別	事	道	○		○	○		○	
		重要点検箇所	有、無	事	道	○		○	○		○	
		道路構造物点検	有、無	事	道	○		○	○		○	
		鉄道・道路との交差箇所	有、無	事	道	○		○	○		○	
		防災カルテランク	防災カルテのランクが付与されている道路施設についてはそのランクを記載する。	事	道	○		○	○		○	
		残り数	点検が終了していない施設の数	事	河・道	○	○	○	○	○	○	
		全体数	点検対象となる施設の数	事	河・道	○	○	○	○	○	○	
異常有無		有、無	事	河・道	○	○	○	○	○	○		
被災状況	異常有りの場合の内容	事	河・道	○	○	○	○	○	○			
支所長	出張所の責任者		事	河・道		○	○					
点検者	点検実施者		事	河・道		○	○					
確認者	点検内容の確認者		事	河・道		○	○					
受報者	点検結果の報告を受けたもの		事	河・道		○	○					
受報時刻	報告を受けた時刻		事	河・道		○	○					
工事現場点検表	名称	工事現場の名称		事	河・道		○	○				
	点検事項	点検すべき事項		事	河・道		○	○				
	状況	工事現場の状況		事	河・道		○	○				
	記事	特筆すべき事項		事	河・道		○	○				
所管施設被害情報	庁舎被害	庁舎の概要	名称	庁舎の名称	全	企	○			○		
			所在地	庁舎の所在地	全	企	○			○		
			構造	庁舎の構造	全	企	○			○		
			延面積	庁舎の延べ床面積	全	企	○			○		
	職員の負傷等	所属	負傷した職員の所属	全	企	○				○		
		氏名	負傷した職員の氏名	全	企	○				○		
		負傷程度	負傷した職員の負傷程度	全	企	○				○		

情報	定義等			作成、収集する 部局		必要とする部局						
				作成	収集	局			本省			
						企	河	道	災	河	道	
	被害状況	手当等	負傷した職員に対する手当等対応の内容	全	企	○			○			
		取りまとめ時刻	被害の有無や被災の内容	全	企	○			○			
		異常有無		全	企	○			○			
		被害内容		全	企	○			○			
		危険度	被害が庁舎に及ぼす危険度	全	企	○			○			
		重要度	被害が庁舎機能に及ぼす重要度	全	企	○			○			
	応急処置等	応急処置の内容	全	企	○			○				
	復旧予測等	復旧までの見込み	全	企	○			○				
河川施設被害位置	水系名		木曾川水系等	事	河	○	○		○	○		
	河川名		河川の名称	事	河	○	○		○	○		
	距離程	自		事	河	○	○		○	○		
		至		事	河	○	○		○	○		
	地先	自		事	河	○	○		○	○		
		至		事	河	○	○		○	○		
	左右岸		左、右	事	河	○	○		○	○		
施設名・築堤名			事	河	○	○		○	○			
河川施設被害内容	詳細部位名		各点検施設種類に応じて、部位が列挙される。	事	河		○			○		
	被災施設名		施設名、築堤名	事	河		○			○		
	被害有無		有、無	事	河	○	○		○	○		
	被害内容・所見	被災の程度		無、小、中、大	事	河		○			○	
		被害種類		A, B, C, D, E, F, G,	事	河		○			○	
		被害概要			事	河	○	○		○	○	
		基礎地盤状況			事	河		○			○	
		出水に対する影響(危険性等)			事	河		○			○	
	被災要因、状況			事	河		○			○		
	番号		位置図上の番号	事	河		○			○		
	延長		被害延長	事	河		○			○		
	写真		被害の社真	事	河		○			○		
	緊急復旧の必要性		有、無	事	河		○			○		
本復旧の必要性		緊、本、維	事	河		○			○			
図面	位置図		被害の位置が番号とともに記入された図面 1/50000 以上(道路)被害位置にマーキング、路線名、箇所名、規制状況を記載。管内図レベル広域及び現場周辺狭域の2種類存在。	事	河・道		○	○		○	○	
	交通規制位置図		交通規制の位置が番号とともに記入された図面	事	河・道		○	○		○	○	
	概況図		位置図とほぼ同義で使われている。	事	河・道		○	○		○	○	
	平面図		被害の詳細を示す平面図	事	河・道		○	○		○	○	
	横断面図		被害の詳細を示す横断面図	事	河・道		○	○		○	○	
	被害位置(横断面図)		被害位置の詳細を示す横断面図	事	河・道		○	○		○	○	
道路施設被害位置	路線名			事	道	○		○	○		○	
	担当機関			事	道			○			○	
		事務所名			事	道			○			○
		出張所名			事	道			○			○
		担当者			事	道			○			○
	上下区分		上、下	事	道	○		○	○		○	
	場所		歩、中、車	事	道			○			○	
	目印		被害箇所を特定する際に目印になる施設等									
	箇所名	自		事	道	○		○	○		○	
		至		事	道	○		○	○		○	
	路終標	自		事	道	○		○	○		○	
至			事	道	○		○	○		○		
座標			事	道			○			○		
道路施設被害内容	延長		被災した道路施設の延長	事	道			○			○	
	発生日時			事	道			○			○	
	幅員		被災した道路施設の幅員	事	道			○			○	
	被害内容	被災施設種類		舗装、路盤、橋梁、トンネル、盛土、急傾斜地、その他	事	道			○			○
		被災状況		被害の内容	事	道	○		○			○
		要因		被害の発生要因	事	道			○			○
		発見者			事	道			○			○
	第3者被害		道路利用者や住民への被害発生の有無またはその内容	事	道	○		○	○		○	
	所見	通行可否		通行可能か否か	事	道			○			○
		交通規制状況		有、無 *詳細については交通規制	事	道	○		○	○		○
		資機材調達状況		照明車が移動中(20:30着予定)	事	道			○			○
		復旧見込み		復旧までの見込み(道路)隆起部を撤去し、レミファルトですり付け作業を実施中	事	道			○			○
渋滞		上下の別	下り(山形方面)約1.5km, 上り方面(寒河江向き)約	事	道			○		○		



情報	定義等		作成、収集する部局		必要とする部局								
			作成	収集	局			本省					
					企	河	道	災	河	道			
公園被害	延長	1.0km	事	道			○				○		
	迂回路	有無	有、無	事	道			○			○		
		気象状況	迂回路の天候	事	道			○			○		
		被害施設名											
		事務所名											
		所在地											
		被害箇所区域番号											
		被災状況											
		復旧見込み											
		復旧	工法										
			期間										
	工事現場被害	出張所名											
		工事名											
		工事箇所											
		被災状況											
		工事従事者人数	作業人数										
			避難人数										
			負傷者数										
			不明者数										
		現場の被災程度											
		合計	工事箇所										
作業人数													
避難人数													
負傷者数													
不明者数													
被災程度大													
	被災程度中												
	被災程度小												
営繕建設現場被害	被災施設名												
	事務所名												
	省庁名												
	所在地												
	被災状況												
	復旧見込み												
交通規制情報	路線名	番号		事*	道			○			○		
		路線名		事*	道	○	○	○	○	○	○		
	支部・機関名			事*	道			○			○		
	運用管理			事*	道			○			○		
	道路管理者名			事*	道			○			○		
	都道府県	番号			事*	道			○			○	
		名称			事*	道			○			○	
	箇所名	自			事*	道	○	○	○	○	○	○	
		至			事*	道	○	○	○	○	○	○	
	距離程	自			事*	道	○	○	○	○	○	○	
		至			事*	道			○			○	
	規制延長			事*	道			○			○		
	規制期間	通行規制の実施・変更の時刻			事*	道	○	○	○	○	○		
	規制時間	規制した時間			事*	道			○		○		
	規制内容	全面通行止、片側交互通行、車線規制内容			事*	道	○	○	○	○	○		
	詳細	( 車線/片側 車線)			事*	道	○	○	○	○	○		
	状態	新規、変更			事*	道	○	○	○	○	○		
	交通規制の原因	被害額			事*	道			○			○	
					事*	道			○			○	
	復旧見込み				事*	道			○		○		
	被害内容	人身			事*	道			○			○	
		物損			事*	道			○			○	
	関連事項				事*	道			○		○		
	迂回路	有無			事*	道	○	○	○	○	○	○	
		迂回路			事*	道	○	○	○	○	○	○	
		気象状況			事*	道	○	○	○	○	○	○	
	担当事務所	事務所名			事	道			○			○	
		所長名			事	道			○			○	
		連絡先(マイクロ、携帯)			事	道			○			○	
通行止め基準	震度	震度 4.0 以上 4.5 未満		公	道			○			○		
	対応	点検+速度規制		公	道			○			○		
合計	報告時刻			事*	道			○			○		
	規制内容			事*	道			○			○		
	箇所数			事*	道			○			○		
緊急輸送路	担当機関			事*	道			○			○		
	日時			事*	道	○	○	○	○	○	○		
	緊急輸送路種別			事*	道	○	○	○	○	○	○		
	路線名			事*	道	○	○	○	○	○	○		
	区間			事*	道	○	○	○	○	○	○		

情報	定義等	作成、収集する部局		必要とする部局							
		作成	収集	局			本省				
				企	河	道	災	河	道		
自治体等の被害情報	目印		事*	道			○				
	被災地点	座標		事*	道			○			
		距離程		事*	道			○			
	状況		事*	道	○	○	○	○	○	○	○
	通行可	交通状況		事*	道	○	○	○	○	○	○
		車両制限		事*	道	○	○	○	○	○	○
	通行可(一部規制)	規制箇所		事*	道	○	○	○	○	○	○
		規制内容		事*	道	○	○	○	○	○	○
		被災状況		事*	道	○	○	○	○	○	○
		道路自体の損傷		事*	道	○	○	○	○	○	○
		道路通行障害物		事*	道	○	○	○	○	○	○
		沿道火災		事*	道	○	○	○	○	○	○
		その他		事*	道	○	○	○	○	○	○
		備考		事*	道	○	○	○	○	○	○
	通行不可	復旧見込み		事*	道	○	○	○	○	○	○
		被災箇所		事*	道	○	○	○	○	○	○
被災状況			事*	道	○	○	○	○	○	○	
復旧見込み			事*	道	○	○	○	○	○	○	
	自衛隊への応援要請		事*	道			○			○	
自治体等の被害情報	一般被害状況	県名		消	災	○			○		
	市町村名		消	災	○			○			
	報告時刻		消	災	○			○			
	人的被害	死者		消	災	○			○		
		行方不明		消	災	○			○		
		重症	市町村には負傷者数しか無い	消	災	○			○		
		軽症	市町村には負傷者数しか無い	消	災	○			○		
		調査中	市町村はなし	消	災	○			○		
		負傷者計		消	災	○			○		
	住家被害	家屋全壊		消	災	○			○		
		半壊	*市町村の報告に半壊はない	消	災	○			○		
		一部損壊		消	災	○			○		
		床上浸水		消	災	○			○		
		床下浸水		消	災	○			○		
	非住家	公共建物	市町村は、公民館、社会福祉施設、観光施設、庁舎被害のみ	消	災	○			○		
		その他		消	災	○			○		
	その他の施設被害	文教施設(小中学校、県立学校、合計、その他の教育施設被害)	市町村の場合はカッコ内の詳細	消	災	○			○		
		病院	市町村はなし	消	災	○			○		
		道路	市町村は道路寸断箇所数	消	災	○			○		
		橋梁	市町村はなし	消	災	○			○		
		河川	市町村はなし	消	災	○			○		
		港湾	市町村はなし	消	災	○			○		
		砂防	市町村はなし	消	災	○			○		
		清掃施設	市町村はなし	消	災	○			○		
		がけ崩れ	市町村はなし	消	災	○			○		
		鉄道不通	市町村はなし	消	災	○			○		
		被害船舶	市町村はなし	消	災	○			○		
		水道	市町村は断水	消	災	○			○		
		電話	市町村はなし	消	災	○			○		
		電気	市町村は停電の最大停止戸数、現在停止戸数	消	災	○			○		
	ガス	市町村はなし	消	災	○			○			
	ブロック塀等	市町村はなし	消	災	○			○			
	その他	市町村はなし	消	災	○			○			
罹災世帯数	市町村はなし	消	災	○			○				
罹災者数	市町村はなし	消	災	○			○				
火災件数	建物	市町村はなし	消	災	○			○			
	危険物	市町村はなし	消	災	○			○			
	その他	市町村はなし	消	災	○			○			
	計	市町村はなし	消	災	○			○			
これまでにとった措置	市町村はなし	消	災	○			○				
石油コンビナート	漏洩の有無	市町村はなし	消	災	○			○			
	火災の有無	市町村はなし	消	災	○			○			
	被害概要	市町村は、石油流出・ホームタンク等被害	消	災	○			○			
原子力施設	被害の有無	市町村はなし	消	災	○			○			
	被害概要	市町村はなし	消	災	○			○			
危険物施設等	漏洩の有無	市町村はなし	消	災	○			○			
	火災の有無	市町村はなし	消	災	○			○			
	被害概要	市町村はなし	消	災	○			○			
都道府県の区域	有無	市町村はなし	消	災	○			○			

情報			定義等	作成、収集する部局		必要とする部局						
				作成	収集	局			本省			
					企	河	道	災	河	道		
	を越えた応援の必要性	必要な応援	市町村はなし	消	災	○			○			
		被害額	公立文教施設	市町村はなし	消	災	○			○		
			農林水産業施設	市町村はなし	消	災	○			○		
			公共土木施設	市町村はなし	消	災	○			○		
			その他の公共施設	市町村はなし	消	災	○			○		
			農林被害	市町村はなし	消	災	○			○		
			林業被害	市町村はなし	消	災	○			○		
			畜産被害	市町村はなし	消	災	○			○		
			水産被害	市町村はなし	消	災	○			○		
			商工被害	市町村はなし	消	災	○			○		
		その他	市町村はなし	消	災	○			○			
避難状況	確認・未確認の別	当該情報が確認されたものか、未確認であるか		河	河		○					
	発表日時(日, 時分)	情報が発表された日時		県	河	○	○		○	○		
	市町村名	避難勧告が出された市町村名		県	河	○	○		○	○		
	避難地区	避難勧告が出された地区名		県	河	○	○		○	○		
	対象住民人数	避難地区に居住する人数		県	河	○	○		○	○		
	避難先	避難先となる施設名、位置		県	河	○	○		○	○		
	避難状況(中, 完了)	避難中、避難完了		県	河	○	○		○	○		
	水防団活動状況	状態	出動、実施中、実施済、退避		県	河	○	○		○	○	
		市町村名			県	河	○	○		○	○	
		人数			県	河	○	○		○	○	
出動時刻				県	河	○	○		○	○		
地先名				県	河	○	○		○	○		
左右岸別				県	河		○					
距離程				県	河		○					
ヘリコプター情報	ヘリコプター	日時	ヘリコプターを使用したい日時		全	企	○					
		目的	使用の目的(詳細点検)		全	企	○					
		臨時離発着場	ヘリコプターの離発着に用いる臨時発着場		全	企	○					
		使用機種	使用機種の名前		全	企	○					
		使用設備	使用設備(赤外線カメラ等)		全	企	○					
		搭乗者	所属	ヘリコプターに搭乗する職員の所属		全	企	○				
			氏名	ヘリコプターに搭乗する職員の氏名		全	企	○				
		合計	搭乗者合計人数		全	企	○					
		飛行計画	飛行経路等		全	企	○	○	○	○	○	○
		出発	出発場所			全	企	○	○	○	○	○
	出発時刻				全	企	○	○	○	○	○	
	終了	終了場所			全	企	○	○	○	○	○	
		終了時刻			全	企	○	○	○	○	○	
	飛行回数	当該目的のための飛行回数		全	企	○						
	ヘリコプター飛行計画整理	番号	通し番号		全	企	○					
		第一報告時間	申請時刻		全	企	○					
		支部名	申請事務所等名称		全	企	○					
		希望日時	希望日時		全	企	○					
		飛行計画	出発時刻			全	企	○				
			使用機械	使用機種の名前		全	企	○				
使用目的	使用の目的(詳細点検、視察)		全	企	○							
使用機械	使用設備(赤外線カメラ等)		全	企	○							
電気通信機器関連情報	通信設備	事務所概要										
		出張所	出張所名									
			通話の確認状況									
	通信設備点検	点検年月日										
		点検責任者										
		点検開始時間										
		点検完了時間										
		多重無線回線	異常有無									
			概要									
		テレメータ放流警報	異常有無									
			概要									
		移動無線設備	異常有無									
			概要									
	データ処理設備	異常有無										
		概要										
	発電設備燃料確認	異常有無										
		燃料確認										
		概要										
	画像伝送回線	運用計画	自									
			至									
運用月日												
運用時間		自										
	至											

情報			定義等	作成、収集する部局		必要とする部局							
				作成	収集	局			本省				
						企	河	道	災	河	道		
復旧・資機材関連情報	地上系	使用区間											
		使用回線											
		運用モード											
		衛星系	地球局										
			可搬局										
			UPLINK-ID										
			使用CH										
			担当地建										
		運用内容											
	備考												
	復旧	作業手順		復旧作業の手順を箇条等により簡潔に示す。 ガードマン等の配置についても記載	事	河・道			○				
		費用	緊急費	緊急復旧に要する費用	事	河・道		○	○		○	○	
			復旧費	本復旧に要する費用	事	河・道		○	○		○	○	
		工法		採用する工法	事	河・道		○	○				
		工期		復旧作業にかかる日数	事	河・道		○	○		○	○	
交通規制有無等		復旧に際し、交通規制が必要か否か	事	河・道		○	○						
必要資機材		名称	復旧に必要となる資機材	事	河・道	○	○	○	○				
		規格	必要量に不足する場合は、別途資機材の要請情報を作成する。	事	河・道		○	○					
		単位		事	河・道		○	○					
		必要量		事	河・道	○	○	○	○	○	○		
	不足量	事		河・道	○	○	○	○	○	○			
	調達先	事		河・道	○	○	○	○	○	○			
	備考	事		河・道		○	○						
建設団体	名称			点検や復旧作業の協力業者名	事	企	○						
	位置		業者待機位置	事	企	○							
	資機材	資機材名	保有する資機材	事	企	○							
		規格	資機材の取り扱いにオペレータが必要となる場合はその人員も記載する。	事	企	○							
		単位		事	企	○							
		数量		事	企	○							
	オペレータ人員	事		企	○								
作業員	責任者	作業の責任者	事	企	○								
	役職名	責任者の役職	事	企	○								
	人数	作業従事人数	事	企	○								
資機材支援等の要請	要請・指示日時		被災事務所から地整への要請、または地整から被災外事務所への指示した日時	事・企	企	○	○	○	○				
	指示対象	事務所名	指示の場合の対象事務所	企	企	○	○	○	○				
		実施班	支援に従事する班名	企	企	○	○	○	○				
	指示事項	項目	要請の内容(資機材支援、人員支援)	事・企	企	○	○	○	○				
		内容	具体的な雨量	事・企	企	○	○	○	○				
	被災先	事務所	支援を受けたい事務所	事	企	○	○	○	○				
		地先	支援を受けたい箇所	事	企	○	○	○	○				
		被災内容	被災の内容	事	企	○	○	○	○				
	出勤事務所		支援に従事する事務所(指示対象の事務所と同じ)	企	企	○	○	○	○				
	人員要請		要請された人員	事	企	○	○	○	○				
資機材	資機材名	要請された資機材	事	企	○	○	○	○					
	規格		事	企	○	○	○	○					
	単位		事	企	○	○	○	○					
	不足量		事	企	○	○	○	○					
	事		企	○	○	○	○						
要請への対応内容	日時			事	企	○	○	○	○				
	事務所名			事	企	○	○	○	○	○	○		
	実施内容	項目		事	企	○	○	○	○	○	○		
		内容		事	企	○	○	○	○	○	○		
	人数			事	企	○	○	○	○	○	○		
	資機材	資機材名		事	企	○	○	○	○	○	○		
		規格		事	企	○	○	○	○	○	○		
		単位		事	企	○	○	○	○	○	○		
責任者			事	企	○	○	○	○					

なお、河川・道路施設以外の所管施設の被害状況（電気通信機器を含む）の被害の詳細については、今回の整理にあたってそれらの管理者となる各部の役割等を整理していないため、災害情報の詳細定義においては項目のみを列挙し、詳細については記載していない。今後検討の対象（災害情報共有プラットフォームの使用対象・目的）を拡大する際に別途詳細化が必要となる。

#### 4. 5 詳細化した情報の重要度比較

4. 4 で整理した情報の伝達手段を選択するにあたっては、情報の内容・伝達先とともに、その情報の重要度を考慮する必要がある。重要な情報であれば迅速かつ確実に伝達する必要性がより高いためである。

そこで、4. 4 にて詳細に整理した災害対応上必要な情報について、情報毎に伝達手段を整理する前段として、重要度を評価した。

重要度の評価は以下の流れで実施した。

- 1) 災害対応における各機関の役割を抽出する。
- 2) 各機関の役割のうち、他の機関で代替可能な役割あるいは代替不可能な役割等を整理するとともに、ヒアリングから特に重要とされる役割を整理する。
- 3) 災害情報の詳細定義及び2) の検討成果を踏まえ、

必須：各役割の判断に必ず必要な情報

オプション1：各役割の判断にとってあればよりよい判断が可能となる情報

オプション2：判断に必要ではあるが、その役割の優先順位が低いためより優先順位の高い役割に必要となる情報を収集することが優先される情報。

の観点により災害情報をヒアリングや既往災害で用いられた書式をもとに整理する。

#### 4. 6 各機関の災害対応上の役割の優先度評価

##### (1) 各機関の役割の抽出

各機関における役割（災害対応業務）を、防災業務計画や担当職員へのヒアリング調査に基づき整理した。結果を表4-4に示す。役割は災害対応を3つのフェーズに分類して整理した。各フェーズは次の時間帯である。

フェーズ1：発災直後以降、職員への参集指示、身の回りの状況等から災害の概略的な規模を把握する段階。

フェーズ2：災害対応のための体制を整え、管理施設の点検に着手する段階。

フェーズ3：現地からの点検結果、被害情報が災害対策本部へ報告されはじめ、応急措置・復旧作業が展開される段階。

また、各フェーズにおける各機関の役割概要を表4-5に示す。

表4-4 各機関における役割一覧(フェーズ1)

機関名	役割
事務所	<ol style="list-style-type: none"> <li>1 職員の参集を指示する</li> <li>2 参集する</li> <li>3 庁舎及び庁舎周辺の被害有無を確認する</li> <li>4 防災エキスパートからの情報を収集する</li> <li>5 第一報(庁舎・身の回りの状況、事務所内での対応可否)を本局(本部)に報告する(30分以内)</li> <li>6 河川部・道路部に施設被害に第一報を伝達する</li> </ol>
地整企画部	<ol style="list-style-type: none"> <li>1 職員の参集を指示する</li> <li>2 参集する</li> <li>3 防災エキスパートからの情報を収集する</li> <li>4 庁舎及び庁舎周辺の被害有無を確認する</li> <li>5 本省に一般被害の第一報報告する</li> <li>6 災害用ヘリ出動を検討・指示する</li> </ol>
地整河川部	<ol style="list-style-type: none"> <li>1 職員の参集を指示する</li> <li>2 参集する</li> <li>3 テレビ・ラジオ情報を収集する</li> <li>4 一般被害(身の回りの状況)の第一報等を本局本部に報告する(30分以内)</li> <li>5 一般被害(身の回りの状況)の第一報等を河川局治水課に報告する</li> <li>6 河川部の体制をとる</li> <li>7 河川部の体制を本局本部に報告する</li> <li>8 河川部の体制を河川局治水課に報告する</li> <li>9 事務所に体制の確認を確認する</li> </ol>
地整道路部	<ol style="list-style-type: none"> <li>1 職員の参集を指示する</li> <li>2 参集する</li> <li>3 テレビ・ラジオ情報を収集する</li> <li>4 テレビ・ラジオからの情報に事務所の管轄が含まれていると判断した場合に問い合わせる</li> <li>5 道路部の体制をとる</li> <li>6 道路部の体制を本局本部に報告する</li> <li>7 道路部の体制を道路局道路防災対策室に報告する</li> <li>8 事務所に体制の確認を確認する</li> </ol>
本省災対室	<ol style="list-style-type: none"> <li>1 災害対策本部を設置し、職員の参集を指示する</li> <li>2 被災地整への応援の必要性の判断及び被災地外地整への応援の指示</li> <li>3 災害の規模を把握し、被害の規模・範囲を想定する</li> </ol>
本省治水課	<ol style="list-style-type: none"> <li>1 災害対策本部を設置し、職員の参集を指示する</li> <li>2 災害の規模を把握し、被害の規模・範囲を想定する</li> <li>3 河川部の体制を把握する</li> </ol>
本省道路防対	<ol style="list-style-type: none"> <li>1 災害対策本部を設置し、職員の参集を指示する</li> <li>2 災害の規模を把握し、被害の規模・範囲を想定する</li> <li>3 道路部の体制を把握する</li> </ol>

表4-4 各機関における役割一覧(フェーズ2)

機関名	役割
事務所	<ol style="list-style-type: none"> <li>1 職員の参集状況を基に、所内人員配置を行う</li> <li>2 本部及び河川部に体制を報告する</li> <li>3 本部に参集状況を報告する</li> <li>4 点検実施の重点箇所・優先箇所を判断する</li> <li>5 点検開始の指示を出す</li> <li>6 点検着手・進捗状況、施設被害(第一報:位置、概略状況)を収集し本局(各部)へ被害を確認する</li> <li>7 個別被害箇所に関する対応方針を検討・決定する</li> <li>8 事務所のみで対応可能か、他事務所等からの応援が必要かを判断し必要であれば本局に要請する。</li> </ol>
地整企画部	<ol style="list-style-type: none"> <li>1 災害対策本部を設置し、職員を参集する。職員の参集情報を基にした所内の人員配</li> <li>2 各部各事務所から参集・安否確認情報を収集・集計する</li> <li>3 各部からの点検着手・進捗状況(初動パトロール結果)を収集し、本省災对本部への報告資料を作成する</li> <li>4 各部からの収集情報を各部にフィードバックする</li> <li>5 本省(災对本部)に状況を報告をする</li> </ol>
地整河川部	<ol style="list-style-type: none"> <li>1 職員の部内人員配置を行う</li> <li>2 事務所からの点検着手、進捗、(早い箇所については)被害の報告を受け集計する</li> <li>3 報告がない事務所(地域)の被害状況を推測する</li> <li>4 本局本部へ事務所からの情報を報告する</li> <li>5 事務所からの施設点検着手・進捗状況、被害報告をとりまとめ河川局治水課への報告資料を作成する</li> <li>6 河川局治水課に状況を報告する</li> <li>7 河川局治水課へ報告した内容を本局・本部へ報告する</li> <li>8 本省(「本部会議での本部を通した指示」と「河川局治水課から直接河川部への指示」の2通りある)からの指示を受け、事務所での対応が必要なものは指示を出す</li> </ol>
地整道路部	<ol style="list-style-type: none"> <li>1 職員の部内人員配置を行う</li> <li>2 事務所からの点検着手、進捗、(早い箇所については)被害の報告を受け集計する</li> <li>3 報告がない事務所(地域)の被害状況を推測する</li> <li>4 本局本部へ事務所からの情報を報告する</li> <li>5 事務所からの施設点検着手・進捗状況、被害報告をとりまとめ道路局道路防災対策室への報告資料を作成する</li> <li>6 本省道路局に状況を報告する</li> <li>7 道路局へ報告した内容を本局・本部へ報告する</li> <li>8 本省(「本部会議での本部を通した指示」と「本省道路局から直接道路部への指示」の2通りある)からの指示を受け、事務所での対応が必要なものは指示を出す。</li> </ol>
本省災対室	<ol style="list-style-type: none"> <li>1 各機関・各部局からの情報の報告経路及び各機関・各部局への情報の提供経路を確認する</li> <li>2 各機関・各部局へ、情報の伝達経路を確認・指示する</li> <li>3 実施事項の優先順位を決定する(収集すべき情報、対応すべき事象)</li> <li>4 地整各部、関係機関からの情報を収集する</li> <li>5 関係する部局に情報を提供する</li> </ol>
本省治水課	<ol style="list-style-type: none"> <li>1 各機関・各部局からの情報の報告経路及び各機関・各部局への情報の提供経路を確認する</li> <li>2 各機関・各部局へ、情報の伝達経路を確認・指示する</li> <li>3 地整河川部(河川管理課、地域河川課)からの情報を収集する</li> <li>4 本省(災対室)に収集した情報を報告する</li> </ol>
本省道路防対	<ol style="list-style-type: none"> <li>1 各機関・各部局からの情報の報告経路及び各機関・各部局への情報の提供経路を確認する</li> <li>2 各機関・各部局へ、情報の伝達経路を確認・指示する</li> <li>3 地整道路部、本省有料道路課からの情報を収集する</li> <li>4 本省(災対室)に収集した情報を報告する</li> </ol>

表4-4 各機関における役割一覧(フェーズ3)

機関名	役割
事務所	<ol style="list-style-type: none"> <li>1 被害状況、対応状況を本局(各部)へ報告する</li> <li>2 複数の被害箇所に関する対応優先順位、人員・資機材の配置方針を検討・決定する</li> <li>3 対策・対応を考え本局(各部)へ報告する</li> <li>4 対策を実施する</li> <li>5 不足する人員・資機材の手配、本局(各部)への支援依頼</li> <li>6 県等他管理者の状況の把握</li> <li>7 点検・復旧活動に際し必要な通行可能ルートの把握</li> </ol>
地整企画部	<ol style="list-style-type: none"> <li>1 被害や対応結果の集計を行う</li> <li>2 関係機関(自治体、自衛隊、協力団体)との情報交換を行う</li> <li>3 情報が入ってこない地域に災害ヘリの派遣を指示する</li> <li>4 各部に關係機関の情報及び各部からの報告された事項を提供する</li> <li>5 各部各事務所への人員・資機材の支援方針を各部と相談し、調整の上決定する</li> <li>6 他地整・本省への支援要請及び受け入れ体制の準備</li> <li>7 各部に対して優先順位の指示をする</li> <li>8 本省への報告をする</li> <li>9 一般からの問合せに対応する</li> <li>10 自衛隊からの問合せに対応する</li> <li>11 記者発表を行う</li> <li>12 調査団等の受け入れ</li> </ol>
地整河川部	<ol style="list-style-type: none"> <li>1 被害状況に関する事務所からの報告を集計する(詳細点検結果)</li> <li>2 対応状況に関する事務所からの報告を集計する</li> <li>3 県等他河川管理者の被害情報を収集する</li> <li>4 各事務所への人員・資機材の支援方針決定支援</li> <li>5 河川部關係の人員・資機材で部内で工面できないものを企画部へ要請</li> <li>6 事務所の考えた対策をチェックし、適宜修正を指示する</li> <li>7 本省からの指示を受け、事務所での対応が必要なものは指示を出す</li> <li>8 収集・集計した情報を、県・事務所へフィードバックする</li> <li>9 収集・集計した情報や方針を、企画部(災对本部)へ報告する</li> <li>10 収集・集計した情報や方針を、河川局治水課へ報告する</li> <li>11 本省から提供された情報を事務所へフィードバックする</li> </ol>
地整道路部	<ol style="list-style-type: none"> <li>1 被害状況に関する事務所からの報告を集計する(詳細点検結果)</li> <li>2 対応状況に関する事務所からの報告を集計する</li> <li>3 県等他道路管理者の被害情報・交通規制情報を収集する</li> <li>4 各事務所への人員・資機材の支援方針決定支援</li> <li>5 道路部關係の人員・資機材で部内で工面できないものを企画部へ要請</li> <li>6 事務所の考えた対策をチェックし、適宜修正を指示する</li> <li>7 本省からの指示を受け、事務所での対応が必要なものは指示を出す</li> <li>8 収集・集計した情報を、県・事務所へフィードバックする</li> <li>9 収集・集計した情報や方針を、企画部(災对本部)へ報告する</li> <li>10 収集・集計した情報や方針を、本省道路局へ報告する</li> <li>11 本省から提供された情報を事務所へフィードバックする</li> </ol>
本省災対室	<ol style="list-style-type: none"> <li>1 地整各部、關係機関からの情報を収集する</li> <li>2 關係する部局に情報を提供する(道路や河川から収集した情報のフィードバック)</li> <li>3 実施事項の優先順位を決定する(収集すべき情報、対応すべき事象)</li> <li>4 実施事項の優先順位を指示する</li> <li>5 記者発表を行う</li> <li>6 視察団を派遣する</li> </ol>
本省治水課	<ol style="list-style-type: none"> <li>1 地整河川部(河川管理課、地域河川課)からの情報を収集する</li> <li>2 關係部局、關係機関からの情報を収集する(道路の被害状況、被災地外地整の応)</li> <li>3 關係する部局に情報を提供する(下位機関)</li> <li>4 治水課として実施事項の優先順位を決定する(収集すべき情報、対応すべき事象)</li> <li>5 地整河川部に優先順位を指示する</li> <li>6 本省(災対室)に報告する</li> </ol>
本省道路防対	<ol style="list-style-type: none"> <li>1 地整道路部からの情報を収集する</li> <li>2 關係部局、關係機関からの情報を収集する(有料道路課、河川の被害状況)</li> <li>3 關係する部局に情報を提供する(下位機関)</li> <li>4 道路局として実施事項の優先順位を決定する(収集すべき情報、対応すべき事象)</li> <li>5 地整道路部に優先順位を指示する</li> <li>6 本省(災対室)に報告する</li> </ol>



表 4-5 各フェーズ各機関における役割概要

フェーズ	本省			地方整備局			事務所
	災対室	治水課	道路防対	企画	河川	道路	
1	参集 情報収集	参集 情報収集	参集 情報収集	参集 情報収集 情報報告	参集 情報収集 情報報告	参集 情報収集 情報報告	参集 情報収集 情報報告
2	情報収集 情報提供	情報収集 情報提供	情報収集 情報提供	情報収集 情報報告 情報提供	情報収集 情報報告 情報提供	情報収集 情報報告 情報提供	概略点検 情報報告
3	情報収集 情報提供 調整 方針策定	情報収集 情報提供 方針策定	情報収集 情報提供 方針策定	情報収集 情報報告 情報提供 調整 方針策定	情報収集 情報報告 情報提供 応急復旧 指示 支援要請	情報収集 情報報告 情報提供 応急復旧 指示 支援要請	詳細点検 情報報告 応急復旧 支援要請

## (2) 代替可能な役割

例えば応急復旧計画の策定のような専門的な知識やそれに基づく判断を要する役割は代替が困難である。また知識をもっていたとしても、地域特性等まで把握することは困難であり、平常業務で培われたノウハウに勝るものは無い。そのため、代替可能な役割は情報収集・提供のような情報流通に関係するものに限定される。一方下位機関において、複数の上位機関への報告や報告を実施するための情報収集が施設点検や応急復旧など本来の災害対応業務を圧迫していることも事実である。また、上位機関で集められた情報を下位機関に提供することにより、下位機関の災害対応業務が効率化できる可能性がある。

そこで表 4-4 の各機関の役割から、情報流通（情報収集、情報報告・提供）に関する役割を整理し、そのうち代替が可能なものについては代替機関候補を記した（表 4-6）。なお原則代替される機関は、下位機関とし、代替する機関は、上位機関とした。また、情報報告については、現状で同じ内容を 2 機関以上に報告しているものをあげた。

表 4-6 代替可能な役割

扱う情報	代替される機関	代替する機関	代替の内容
テレビ・ラジオの情報	事務所	地整、本省または被災地外事務所	情報収集
	地整	本省または被災地外地整・事務所	情報収集
防災エキスパートからの情報	事務所	地整	情報の収集
	地整	本省	情報収集
一般被害の報告	河川部	地整企画部または本省治水課	情報報告
体制	河川部	地整企画部または本省治水課	情報報告
	道路部	地整企画部または本省道路防災対策室	情報報告
事務所からの施設点検着手・進捗状況、被害報告	河川部	地整企画部または本省治水課	情報報告
	道路部	地整企画部または本省道路防災対策室	情報報告
応急復旧状況	河川部	地整企画部または本省治水課	情報報告
	道路部	地整企画部または本省道路防災対策室	情報報告
交通規制	道路部	地整企画部または本省道路防災対策室	情報提供

### (3) 優先順位の高い役割

災害時にもっとも優先順位が高い役割とは、被災地の復旧活動及び国民への情報提供である。これらに直接関係する役割を表 4-7 に示す。ここに示した役割以外の役割は、もっとも優先順位が高い役割を遂行するために必要な情報を収集等の事前に行うべき役割と捉えることができる。

表 4-7 もっとも優先順位が高い役割

フェーズ	機関名	役割
3	事務所	対策を実施する
	地整企画部	一般からの問合せに対応する
		記者発表を行う
	本省災対室	記者発表を行う

#### 4. 7 災害情報の重要度の検討

##### (1) 役割の優先順位整理結果に基づく重要度の高い情報の整理

4. 6の検討を元に、重要度の高い役割で必要となる情報は次の通りである。

- ① 「対策を実施する」ために必要な情報  
被害、地勢（2次災害発生可能性の判断に必要となる）、天候（応急復旧の工法の判断に必要。雨や雪による2次災害発生等の恐れがあるため）、資機材支援
- ② 「一般からの問合せに対応する」ために必要な情報  
被害（復旧見込み）、交通規制
- ③ 「記者発表を行う」ために必要な情報  
体制、点検進捗・結果、被害・復旧状況、交通規制

##### (2) 情報そのものの優先順位に基づく重要度の高い災害情報の整理

例えば、複数の「施設被害」がほぼ同時に発生した場合は、どの「施設被害」から報告すべきであるかという優先順位が生じる可能性がある。そこで中部地方整備局各部に、事務所から報告あるいは本省に報告すべき優先順位の高い情報をヒアリングし、整理した（表4-8）。

表 4-8 重要度の高い情報項目

情報項目	理由	回答者
人的被害の有無	管轄施設において第三者被害の発生有無が国土交通省として把握する必要があるため	企画部、河川部、道路部
二次災害発生の可能性	降雨による土砂崩れ等、二次災害発生の可能性がある箇所からの対策が必要となる	河川部、道路部
直轄施設の被害	地方整備局として提供する責任があるため	企画部、河川部、道路部

### (3) 災害情報の重要度

(1) 及び(2)の検討を踏まえ、災害情報に重要度を与えた。重要度は情報が必要となる役割に応じて、以下の3段階に分類した。

表4-9 災害情報の重要度区分

重要度	定義
高	対策の実施や記者発表等になくてはならない情報
中	情報がなくても対策や記者発表が可能であるが、あるとより効率的な災害対応が実施可能である情報
低	対策の実施や記者発表になくてもそれらの実施が可能である情報。特に各機関以外の他機関が収集する情報など

分類した結果を表4-10に示す。

表 4 - 1 0 災害情報の重要度

情報			重要度	情報			重要度		
情報を管理するための情報	報告の順序		低	所管施設被害情報	道路施設被害内容		延長	中	
	状態		低		発生日時			高	
	第報		低		幅員			中	
	地方整備局名		低		被害内容	被災施設種類		高	
	起案日時		低			被災状況		高	
	決裁日時		低			要因		中	
	災害名		低			発見者		低	
	発信機関		低			第3者被害		高	
	起案	部班名			低	所見	通行可否		高
		氏名			低		交通規制状況		高
	報告	報告日時		低	資機材調達状況		高		
		報告者	所属		低		復旧見込み		高
			報告者		低	渋滞	上下の別		高
			住所		低		延長		高
			電話番号		低	迂回路	有無		高
			会社名		低		気象状況		高
	責任者		低	交通規制情報	交通規制		路線名	番号	中
	閲覧確認	本部長			低	路線名			高
		副本部長			低	支部・機関名			低
		支部長			低	運用管理			低
副支部長		低	道路管理者名			低			
総括		低	都道府県		番号		中		
本部室付 部付		低			名称		高		
班長		低	箇所名		自		高		
課長		低			至		高		
係長		低	距離程		自		高		
至		高		至		高			
受信	受信時刻		低	規制延長			低		
	受報者		低	規制期間			高		
報告内容		低	規制時間			中			
通報先		低	規制内容			高			
情報センター報告日時		低	詳細			高			
通信方法		低	状態			高			
気象情報	地震	地震名		中	交通規制の原因		中		
		発生日時		中	被害額			中	
		各地の震度	対象地点震度			中	復旧見込み		高
			観測位置		中	被害内容	人身		高
		地震の規模		中	物損		高		
	震度発生分布図	震度		中	関連事項		低		
		市町村		中	迂回路	有無		高	
		震源		中				高	

情報				重要度	情報				重要度
			深さ	中				迂回路	高
			発表气象台	中				気象状況	高
		余震発生状況	発生日時	中			担当事務所	事務所名	低
			観測位置	中				所長名	低
			震度	中				連絡先(マイク ロ、携帯)	低
		地震回数	報告時刻	中			通行止め 基準	震度	低
			次回報告予 定時刻	中				対応	低
			観測期間	中			合計	報告時刻	低
			震度	中				規制内容	低
			回数	中				箇所数	低
				累積回数			中	緊急 輸送路	担当機 関
			震度4以上累 積回数	中			日時		高
		天候	期間	高			緊急輸送路種別		高
			天候	県名			高		路線名
	期間			高	区間	高			
	変化			高	目印	低			
	降雨	日付	高	被災地 点	座標	高			
		降雨状況	時刻		高	距離程	高		
			時間	高	状況	高			
			累計	高	通行可	交通状況	高		
		観測所	高		車両制限	高			
	気象状 況	日時	高	通行可 (一部規 制)	規制箇所	高			
		対象区域	高		規制内容	高			
		情報内容	高		被災状況	高			
	気象状 況(津 波)	日時	高		道路自体の損傷	高			
		種類	高		道路通行障害 物	高			
		有無	高		沿道火災	高			
	水位状 況	観測所名	高		通行不 可	その他	高		
		観測日時(日, 時)	高			備考	高		
		水位(m)	高	復旧見込み		高			
		HWL	低	被災箇所		高			
		警戒水位	高	被災状況	高				
		指定水位	高	復旧見込み	高				
ピーク水位		高	自衛隊への応援 要請	高					
破堤時水位		高	一般被害 状況	県名	中				
推移状況(上昇中, 下降, 変 化なし等)		高		市町村 名	中				
時刻	高	報告時 刻		中					
体制 情報	体制	時刻	自治体等 の被害情 況	人的被	死者	中			
		組織名				中			

情報			重要度	情報			重要度	
安否等総務情報		体制内容	高		害	行方不明	中	
		体制設置の根拠	低			重症	中	
		本部・支部名	低			軽症	中	
		状態	高			調査中	中	
						負傷者計	中	
	人員配置	時刻	低		住家被害	家屋全壊	中	
		部・事務所名	低			半壊	中	
		本部長、班長の在・不在	低			一部損壊	中	
		各班の状況	班名			低	床上浸水	中
			職名			低	床下浸水	中
			氏名		低	非住家	公共建物	中
			出勤		低		その他	中
			休暇・帰宅		低	その他の施設被害	文教施設(小中学校、県立学校、合計、その他の教育施設被害)	中
		出張	出張		低		病院	中
			その他		低		道路	中
							橋梁	中
		合計	定員		低		河川	中
			出勤		低		港湾	中
			休暇・帰宅		低		砂防	中
			出張		低		清掃施設	中
	その他		低		がけ崩れ		中	
	報告時間		低		鉄道不通		中	
	報告者		低		被害船舶	中		
	受報者		低		水道	中		
	現地対策本部設置状況	設置日時	高		電話	中		
		地先名	高		電気	中		
		本部長名	低		ガス	中		
		対策本部名	高		ブロック塀等	中		
	夜間の体制	体制をとる部局名	氏名		低	その他	中	
			内容		低	罹災世帯数	中	
			期間		低	罹災者数	中	
	職員・家族・宿舎関係	所属	所属		低	火災件数	建物	中
			氏名		低		危険物	中
			宿舎		低		その他	中
		人的被災状況	低		計		中	
		被災者名	低		これまでにとった措置		中	
		物的被災状況	低				中	
		応急処置・指示等	低					
	非常食備蓄	品名	低		石油コンピナート	漏洩の有無	中	
		規格	低			火災の有無	中	
単位		低	被害概要	中				
数量		低	原子力	被害の有無	中			

情報			重要度	情報			重要度		
点検情報	点検	点検日	高			被害概要	中		
		事務所名・出張所名	低			危険物施設等	漏洩の有無	中	
		班番号	低				火災の有無	中	
		班構成員	低				被害概要	中	
			官職			低	都道府県の区域を越えた応援の必要性	有無	中
			氏名			低		必要な応援	中
		点検区分	左右岸			低	被害額	効率文教施設	中
			河川名			低		農林水産業施設	中
			開始位置			低		公共土木施設	中
			終了位置			低		その他の公共施設	中
			点検ルート			低		農林被害	中
		点検種類	低			林業被害		中	
		許可工作物	名称			低		畜産被害	中
	位置		河川名	低	水産被害	中			
			距離程	低	商工被害	中			
			地先	低	その他	中			
	報告先		低	避難状況	確認・未確認の別	中			
	観測所	低	発表日時(日, 時分)		中				
	点検結果	概観(概略)点検概要	異常有無		高	市町村名		中	
			異常内容		高	避難地区	中		
			点検開始時刻		中	対象住民人数	中		
			点検終了時刻		中	避難先	中		
	臨時(詳細)点検概要	異常有無	異常有無		高	避難状況(中, 完了)	中		
			異常内容		高	水防団活動状況	状態	中	
			点検開始時刻		中		市町村名	中	
			点検終了時刻		中		人数	中	
	摘要	高	出動時刻	中					
	点検進捗	報告時刻	高	地先名	中				
		点検終了区間	高	左右岸別	中				
	点検結果	点検済み施設数	点検済み施設数	高	距離程	中			
施設種類			高	ヘリコプター	日時	高			
重要点検箇所		中	目的		低				
道路構造物点検		中	臨時離発着場		低				
鉄道・道路との交差箇所		中	使用機種		低				
防災カルテランク		中	使用設備		低				
残り数		高	搭乗者		低				
					所属	低			



情報				重要度	情報				重要度			
			全体数	高			氏名		低			
			異常有無	高			合計	低				
			被災状況	高			飛行計画	中				
		支所長	低	出発			出発場所	中				
		点検者	低				出発時刻	中				
		確認者	低	終了			終了場所	中				
		受報者	低				終了時刻	中				
		受報時刻	低	飛行回数				低				
		所 産 施 設 被 害 報	庁舎被害	庁舎の概要			名称	高	ヘリコプター 飛行計画 整理	番号		低
							所在地	低		第一報告時間	低	
構造	低				支部名	低						
延面積	低				希望日時	低						
職員の負傷等	所属			低	飛行計画	出発時刻	低					
	氏名			低		使用機械	低					
	負傷程度			低	使用目的		低					
	手当等			低	使用機械		低					
被害状況	取りまとめ時刻			高	復旧	作業手順	高					
	異常有無			高			高					
	被害内容		中	費用		緊急費	高					
	危険度		高			復旧費	高					
	重要度		高	工法			高					
応急処置等			中	工期			高					
	復旧予測等		高	交通規制有無等			高					
河川施設被害位置	水系名		高	必要資機材		名称	高					
	河川名		高				規格	高				
	距離程		自				高	単位	高			
			至		高		必要量	高				
	地先		自		高		不足量	高				
		至	高		調達先		高					
	左右岸		高		備考		高					
施設名・築堤名		高	建設団体	名称	高							
河川施設被害内容	詳細部位名			高	位置	高						
	被災施設名			高	資機材	資機材名	高					
	被害有無			高		規格	高					
	被害内容・所見	被災の程度		高		単位	高					
		被害種類		高		数量	高					
		被害概要		高		オペレータ人員	高					
		基礎地盤状況		高	作業員	責任者	高					
	出水に対する影響(危険性等)	高		役職名		高						
	被災要因、状況	中		人数		高						
	番号		中	資機材支援等の要請	要請・指示日時	高						

情報			重要度	情報			重要度			
		延長	中			指示対象	事務所名	高		
		写真	中			実施班	高			
		緊急復旧の必要性	高			指示事項	項目	高		
		本復旧の必要性	高				内容	高		
	図面	位置図				高	被災先	事務所	高	
						高		地先	高	
			交通規制位置図			高		被災内容	高	
			概況図			高	出動事務所	高		
		平面図	高			人員要請	高			
		横断図	被害位置(横断図)				高	資機材	資機材名	高
							高		規格	高
	道路施設被害位置	路線名				高	要請への対応内容		日時	高
		担当機関	事務所名			低			事務所名	高
			出張所名		低	実施内容		項目	高	
			担当者		低			内容	高	
		上下区分			高	人数		高		
		場所			中	資機材		資機材名	高	
		目印			中			規格	高	
		箇所名	自		高			単位	高	
			至		高	責任者		高		
		路終標	自		高					
	至		高							
	座標		高							